

#transformujem

## Seminář – Obnova území

20. února 2025  
Ostrava



Spolufinancováno  
Evropskou unií

Ministerstvo životního prostředí

# Program semináře Obnova území



## Program semináře

11:00 – 12:00

### Aktuální stav čerpání ve výzvách a podmínky výzev

- Koncepce a příprava
- Příroda a krajina
- Infrastruktura
- Veřejné služby, kultura, sport a rekreace

12:00 – 12:30

### Příklady dobré praxe

- **Biskupství ostravsko-opavské:** Rekonstrukce oplocení a úprava zahrady kostela sv. Jana a Pavla ve Frýdku-Místku (Infrastruktura)
- **Hukvaldy:** Vybudování kulturního domu (Veřejné služby)

12:30 – 12:35

### Konzultační podpora MSID

12:35 – 12:40

### Další výzvy OP ST

12:40 – 13:00

### Dotazy a diskuze včetně samostatné konzultace s MŽP/SFŽP či MSID

# OP Spravedlivá transformace



**Podnikání**



**Výzkum, vývoj, inovace**



**Nová energie**



**Digitální inovace**



**Obnova území**



**Oběhové hospodářství**



**Lidé a dovednosti**



Spolufinancováno  
Evropskou unií

Ministerstvo životního prostředí

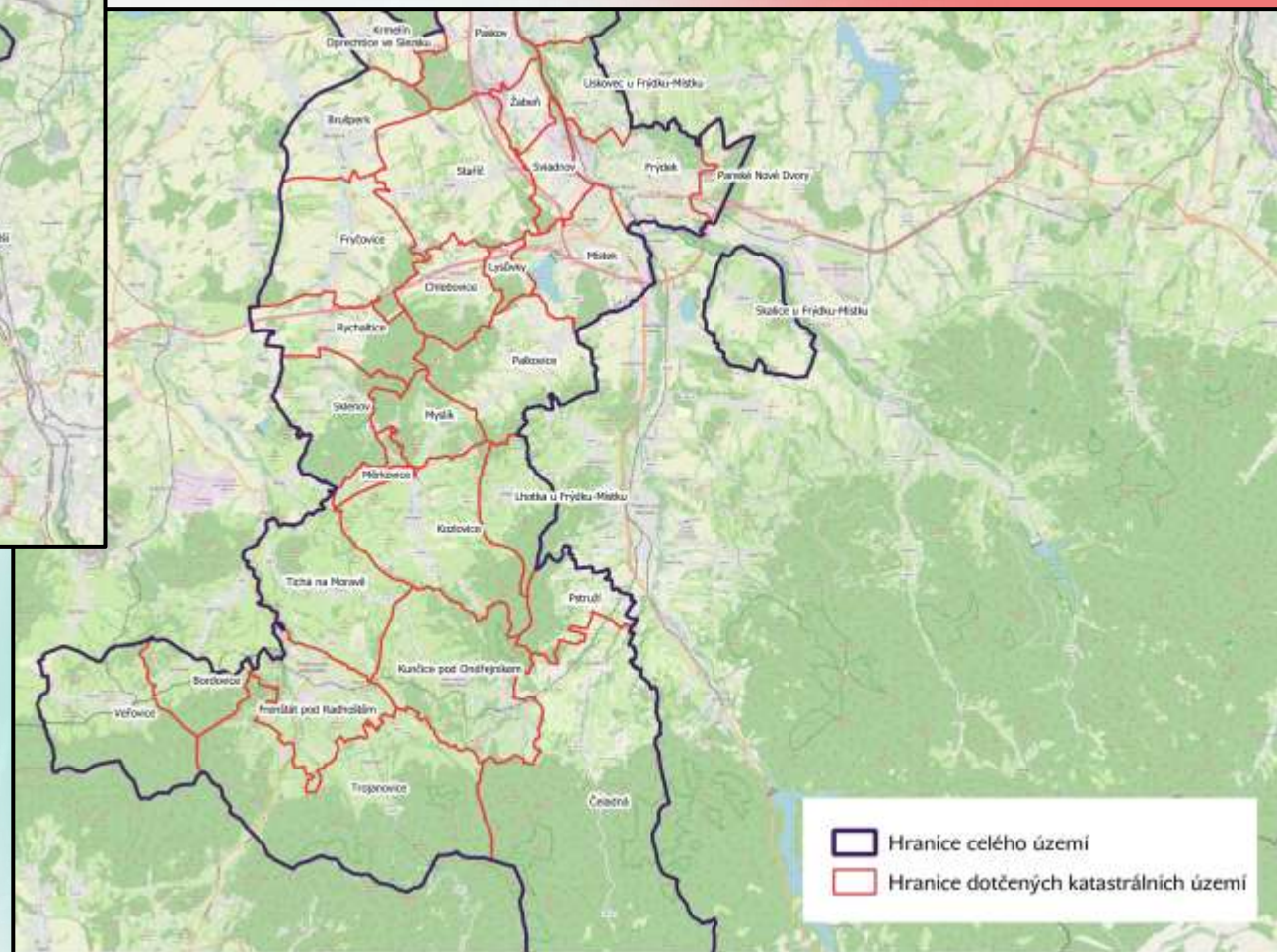


## Území dotčené těžbou - Moravskoslezský kraj

Vymezení cílového území pro podporu z Operačního programu Spravedlivá transformace v rámci tematické oblasti obnova území.

POHO Karvinsko

POHO Jih

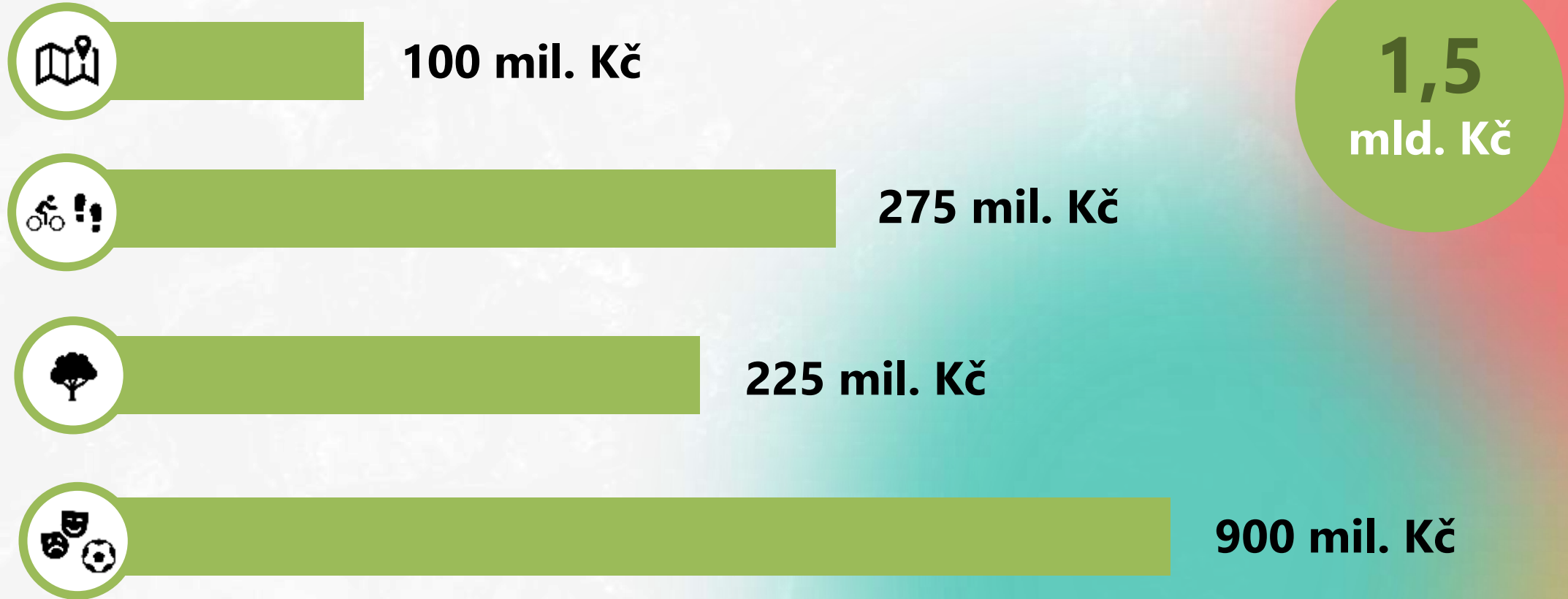


28 obcí, 10 % rozlohy kraje

Hranice celého území  
 Hranice dotčených katastrálních území

# Aktuální stav čerpání, podmínky výzev a příklady dobré praxe

# OBNOVA ÚZEMÍ – Moravskoslezský kraj



## Aktuální čerpání, harmonogram

Č. výzvy	Název výzvy	Termín vyhlášení	Ukončení příjmu žádostí	Alokace pro MSK v Kč	Naplněnost výzvy
24	Koncepce a příprava projektů	31.5.2023	31.12.2024	100mil	71%
27	Příroda a krajina	2.6.2023	30.6.2025	225mil	0%
30	Infrastruktura	13.6.2023	30.6.2025	275mil	6.6%
41	Veřejné služby, kultura, sport, rekreace	27.9.2023	31.12.2024	600mil	116%
	Koncepce a příprava II.	31.3.2025	31.8.2025	30mil	-
	Veřejné služby, kultura, sport, rekreace II.	31.3.2025	31.12.2025	200mil	-
	Brownfield fond - v přípravě	1.pol 2025		1 mld	-



- znovu vyhlášení **31. 3. 2025 ve stejné podobě** jako první výzva č. 24

- **AKTIVITY:**

1. Plánování a koordinace rozvoje území

- 1.1 Pořízení **územně plánovacích podkladů** a dalších podkladů využitelných v územním plánování (např. územní studie, urbanistická studie), pořízení regulačního plánu nebo jeho změny.

- 1.2 Pořízení **územního plánu** nebo jeho změny.

- 1.3 Příprava **podkladů pro vznik chráněných území** a registraci významných krajinných prvků dle zákona č. 114/1992 Sb., o ochraně přírody a krajiny (tvorba koncepčních dokumentů pro chráněná území, zpracování podkladů pro zajištění územní ochrany, označení chráněných území a geodetické zaměření apod.).

2. Příprava projektů

- 2.1 Příprava **studií proveditelnosti** (včetně relevantních podkladů, např. analýz a studií, průzkumů, vícekritériálních a ekonomických řešení apod.) bezprostředně souvisejících a nezbytných pro předprojektovou přípravu a realizaci projektů způsobilých v rámci obnovy území OPST.

- 2.2 Příprava **projektové dokumentace** a bezprostředně související podkladové dokumentace pro projekty způsobilé v rámci obnovy území.

3. Zpracování studie systému sídelní zeleně, územní studie krajiny a plánu územního systému ekologické stability

- plány ÚSES (mimo území CHKO a NP a jejich OP), • studie systému sídelní zeleně, • územní studie krajiny.

4. Podpora **průzkumu rozsahu znečištění** horninového prostředí a návrhu řešení sanace kontaminované lokality



### **Příklady specifických podmínek přijatelnosti projektů pro aktivitu 2:**

*Např. pokud půjde o galerii, je požadováno zapsání sbírky v CES, pokud jde o brownfield, musí být zapsaný v databázi Czechinvest – už v okamžiku podání ŽoPo do výzvy*

**Projekty nemají udržitelnost, tj. není nutné podat navazující realizační projekt a není nutné řešit majetkoprávní vztahy.**

*Ano, podání realizačního projektu není vyžadováno, stejně tak řešení majetkoprávních vztahů v rámci přípravné výzvy.*

## Infrastruktura – Podmínky výzvy č. 30

Výzva obsahuje 2 aktivity:

**Aktivita 1: Výstavba a modernizace komunikací pro cyklisty**

**Aktivita 2: Zpřístupnění a obnova lokalit s přírodní, kulturní nebo technickou hodnotou** včetně přírodně blízkých opatření přispívajících k ochraně biodiverzity



## Infrastruktura - Cyklostezky

Vyhrazenou komunikací pro cyklisty je:

**stezka pro cyklisty** (s dopravním značením C8a/C8b)

**stezka pro chodce a cyklisty s odděleným provozem** (s dopravním značením C10a/C10b) umístěná samostatně nebo v přidruženém prostoru pozemní komunikace



**! ale existuje výjimka pro mimořádné situace (např. most apod.)**

**Žádost o zahrnutí do podmínek výzvy:**

- **dopravní značení C9b a C9b**
- **stezka pro chodce a cyklisty se smíšeným provozem**

**Aktuálně už není možné měnit tyto klíčové podmínky výzvy.**

**Lze podpořit cyklo, která částečně vede mimo území obcí pohornické krajiny?**

**Ano lze, celá cyklostezka nemusí procházet pouze vymezenými katastry.**

<b>Popis katastrálního území</b>	<i>Popište proč a v jakém rozsahu je nezbytné infrastrukturu stavět i mimo vymezené katastry po těžbě (v případě, že je to pro projekt relevantní).</i>
----------------------------------	---

## Infrastruktura - Zpřístupnění a obnova

Obnova přírodně, kulturně nebo technicky hodnotných lokalit, jejich zpřístupnění cestami a tvorba prvků návštěvnické infrastruktury.

### Příklad 1

*Oprava krovu a střešní krytiny na kulturní památce - Kostel sv. Petra a Pavla v Oseku u Duchcova*



*není vhodný projekt, protože **řeší pouze obnovu***

### Příklad 2

*Vybudování přístupové cesty do lokality Bílá voda (registrovaný významný krajinný prvek)*



*není vhodný projekt, protože **řeší pouze zpřístupnění***

*Zpřístupnění území po těžbě uhlí, které v současné chvíli neumožňuje pohodlný pohyb cyklistů a pěších.*



Lokalitou s **přírodní hodnotou** se rozumí:

- registrovaný významný krajinný prvek (VKP) *nebo*,
- památný strom *nebo*,
- lokalita s vymapovanými přírodními biotopy.

### **Významné krajinné prvky (VKP)**

„ekologicky, geomorfologicky nebo esteticky hodnotná část krajiny utvářející její typický vzhled nebo přispívající k udržení její stability“

- **VKP „ze zákona“** - jsou uvedeny přímo v zákoně (např. lesy, rašeliniště, vodní toky, rybníky, jezera)
- **Registrované VKP** - určena k ochraně prvků krajiny, které obvykle nespádají do kategorie VKP ze zákona (např. mokřady, stepní trávníky, remízy, meze, trvalé travní plochy, naleziště nerostů a zkamenělin, umělé i přirozené skalní útvary, cenné plochy porostů v sídelním útvaru, např. historické zahrady nebo parky, dřeviny či skupiny dřevin)

Podnět k registraci VKP může dát příslušnému úřadu kdokoliv. **Navržený VKP by měl splňovat alespoň jednu ze tří základních funkcí:**

- utváří typický vzhled krajiny,
- přispívá k její estetické hodnotě,
- přispívá k udržení její ekologické stability.

Registraci VKP provádějí příslušné orgány ochrany přírody (tj. ORP, AOPK ČR, krajský úřad).



### Rekonstrukce oplocení a úprava zahrady kostela sv. Jana a Pavla ve Frýdku-Místku

- obnova a zpřístupnění zahrad, obnova pozůstatku **křížové cesty**, ozelenění a mobiliář
- žadatel: Římskokatolická farnost Místek (MSK)
- Zahájení: 5/2024
- Dokončení: 5/2025



## Posuzování zpřístupnění

- **rekonstrukce stávajících cest + alespoň částečné vybudování nových cest**
- **rekonstrukce stávajících cest**
- **vybudování pouze nových cest**



### Obnova kapličky na parcele č. st. 101 v k. ú. Horní Nivy

- obnova zdiva **kapličky** a vybudování mlatových cest, vedle kapličky vznikne mlatová plocha pro odpočinek
- žadatel: Obec Dolní Nivy (KVK)
- CZV: 2,8 mil. Kč
- zahájení: 5/202
- dokončení: 5/2025



**Lze považovat objekt za zpřístupněný, pokud se v lokalitě nachází VKP? (*pokud chce žadatel zpřístupnit např. přírodní památku (definice dle zákona), je to možné, pokud bude splněna podmínka, že je v této lokalitě nějaký VKP, např. les?*)**

**Ano, to by mělo být možné.**

**Je nutné vybudovat návštěvnickou infrastrukturu a informační prvky?**

**Ne, to nutné není.**

**Co vše (ne)spadá do definice drobná památka v lokalitě s kulturní hodnotou?**

**Např. kříž, socha, kaplička, Boží muka, pomník, pamětní deska, křížový kámen, památník, kašna**

**Jakými způsoby lze obnovit přírodní lokalitu? ( např. les, lesopark, co si pod tím představit (doplnění a obnova zeleně?) nebo jak obnovit památný strom?)**

- **Velmi individuální, např. v případě památných stromů lze čerpat z metodiky *Památné stromy*.**
- **Projekty v rámci Infrastruktury lze doplnit veškerými aktivitami z Přírody a krajiny – řídí se pak dle podmínek výzvy na Infrastrukturu.**

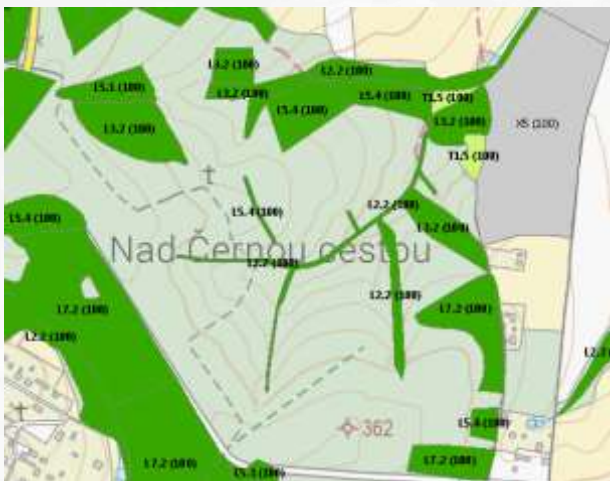
# Infrastruktura - Zpřístupnění a obnova - vymapované biotopy

## Vymapované biotopy

**Mapování biotopů** v České republice je projekt na získávání unikátních dat o stavu přírody, jehož organizátorem je AOPK ČR. Výsledkem projektu je **vrstva mapování biotopů**, která je periodicky aktualizována.

Mapování je zaměřeno především na přírodní biotopy, které jsou tradičně ve středu zájmu ochrany přírody.

Nejjednodušší a nejpřesnější je přístup přes [Mapový server AOPK ČR](#).



- Mapování biotopů
- Přírodní biotop - mapování 2001-2005
- Přírodní biotop - aktualizace 2007-2025

## Příroda a krajina – Podmínky výzvy č. 27

Tato výzva je určena pro projekty s celkovými způsobilými výdaji **nad 200 tis. EUR ( cca 500 tis. Kč )**.

Důvodem je doplňkovost s výzvami OPŽP, které administruje AOPK v rámci tzv. Projektového schématu.

Nyní nastavená doba pro fyzickou realizaci projektu je 31.8.2026, avšak bude prodloužena tak, aby bylo možné realizovat i časově náročnější projekty.



- **Aktivita 1:** Tvorba nových a obnova stávajících přírodě blízkých vodních prvků (Vytváření a obnova tůní a mokřadů, Malé vodní nádrže, Revitalizace a renaturace vodních toků a niv)
- **Aktivita 2:** Tvorba nových a obnova stávajících vegetačních prvků a struktur, včetně opatření proti vodní a větrné erozi (Vegetační krajinné prvky, včetně skladebných prvků ÚSES)
- **Aktivita 3:** Péče o přírodní stanoviště a druhy, opatření na podporu ohrožených druhů
- **Aktivita 4:** Omezení šíření invazních nepůvodních a expanzivních druhů
- **Aktivita 5:** Zprůchodnění migračních překážek pro vodní živočichy a opatření k omezování jejich úmrtnosti a Zprůchodnění migračních překážek pro suchozemské živočichy a opatření k omezování jejich úmrtnosti



## Příroda a krajina - příklady aktivit

- Vytváření a obnova tůní, mokřadů a malých vodních nádrží
- Péče o vodní a mokřadní biotopy vázané na tůně, rašeliniště, prameniště, vodní toky a jejich nivy
- Obnova přírodě blízké podoby vodního toku, včetně obnovy možnosti rozlivu zvýšených průtoků z koryta do přilehlé nivy
- Založení a/nebo obnova vegetačních krajinných prvků – stromořadí, solitérní stromy, travobylinné porosty, meze, remízy, větrolamy, přírodě blízké průlehy, zasakovací pásy
- Péče o přírodní stanoviště (např. travinné ekosystémy, vřesoviště, rákosiny, lesní stanoviště)
- Opatření na podporu ohrožených druhů
- Omezení šíření invazních nepůvodních a expanzivních druhů
- Zprůchodnění migračních překážek pro suchozemské (např. obojživelníci, chráněné druhy plazů, vydra, bobr, sysel, netopýři) i vodní živočichy (rybí přechody, poproudová migrace)

# Role AOPK v OPŽP

## Zastřešující subjekt

- Projekty do 200 tis euro
- Vyhlášení výzev
- Příjem žádostí
- Hodnocení – přijatelnost i kontrola v terénu
- Proplácení finančních prostředků příjemcům dotace
- Kontrola realizované akce

## Odborné posudky

- Projekty nad 200 tis euro administruje SFŽP
- Dodáváme odborný posudek (včetně stanoviska ke změnám projektu a závěrečného vyhodnocení akce)

# Typy opatření



**Specifický cíl Fondu spravedlivé transformace – umožnit regionům a lidem řešit (negativní) sociální, hospodářské a environmentální dopady transformace na klimaticky neutrální ekonomiku.**

## Podporované aktivity

- Tvorba nových a obnova stávajících přírodě blízkých vodních prvků
- Tvorba nových a obnova stávajících vegetačních prvků a struktur, včetně opatření proti vodní a větrné erozi
- Péče o přírodní stanoviště a druhy, opatření na podporu ohrožených druhů
- Omezení šíření invazních nepůvodních a expanzivních druhů
- Zprůchodnění migračních překážek pro vodní živočichy a opatření k omezování jejich úmrtnosti a zprůchodnění migračních překážek pro suchozemské živočichy

📄 Stav výzvy	Přijem žádostí probíhá
📄 Druh výzvy	Průběžná
📅 Podání žádosti	16. 6. 2023 - 30. 6. 2025
💰 Alokace	225 000 000 Kč

[Podat žádost](#) [Správa žádosti](#)



Revitalizace území u Horního Benešova – Leopold Benda  
Stav před realizací



Revitalizace území u Horního Benešova  
Leopold Benda  
Stav po realizaci (2020)



Revitalizace území u Horního Benešova  
vodní nádrž  
Stav před realizací

Revitalizace území u Horního Benešova  
vodní nádrž  
Stav po realizaci (r. 2020)



Polní cesta do Vražného. Stav před výsadbou







Výsadba podél polní cesty do Vražného  
Tentýž pohled několik let poté...

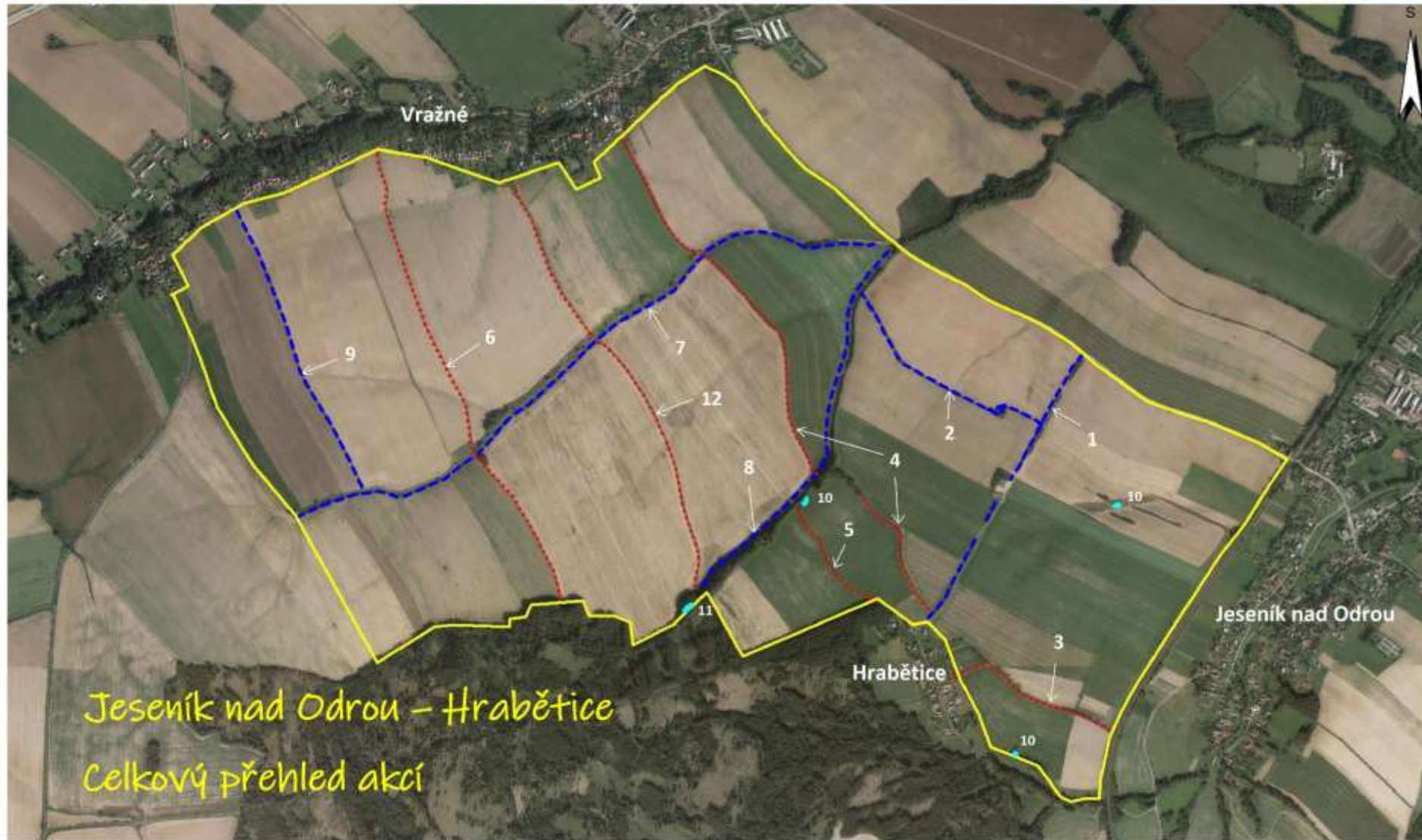
# Jeseník nad Odrou - Hrabětice



Jeseník nad Odrou – Hrabětice  
Liniové výsadby v zemědělské krajině



# Obnova krajinné struktury zemědělské krajiny mezi obcemi Jeseník n/O a Vražné v letech 2004 - 2018



1 : 20000





# Lipová alej Radkov 2003



# Lipová alej Radkov 2014/15





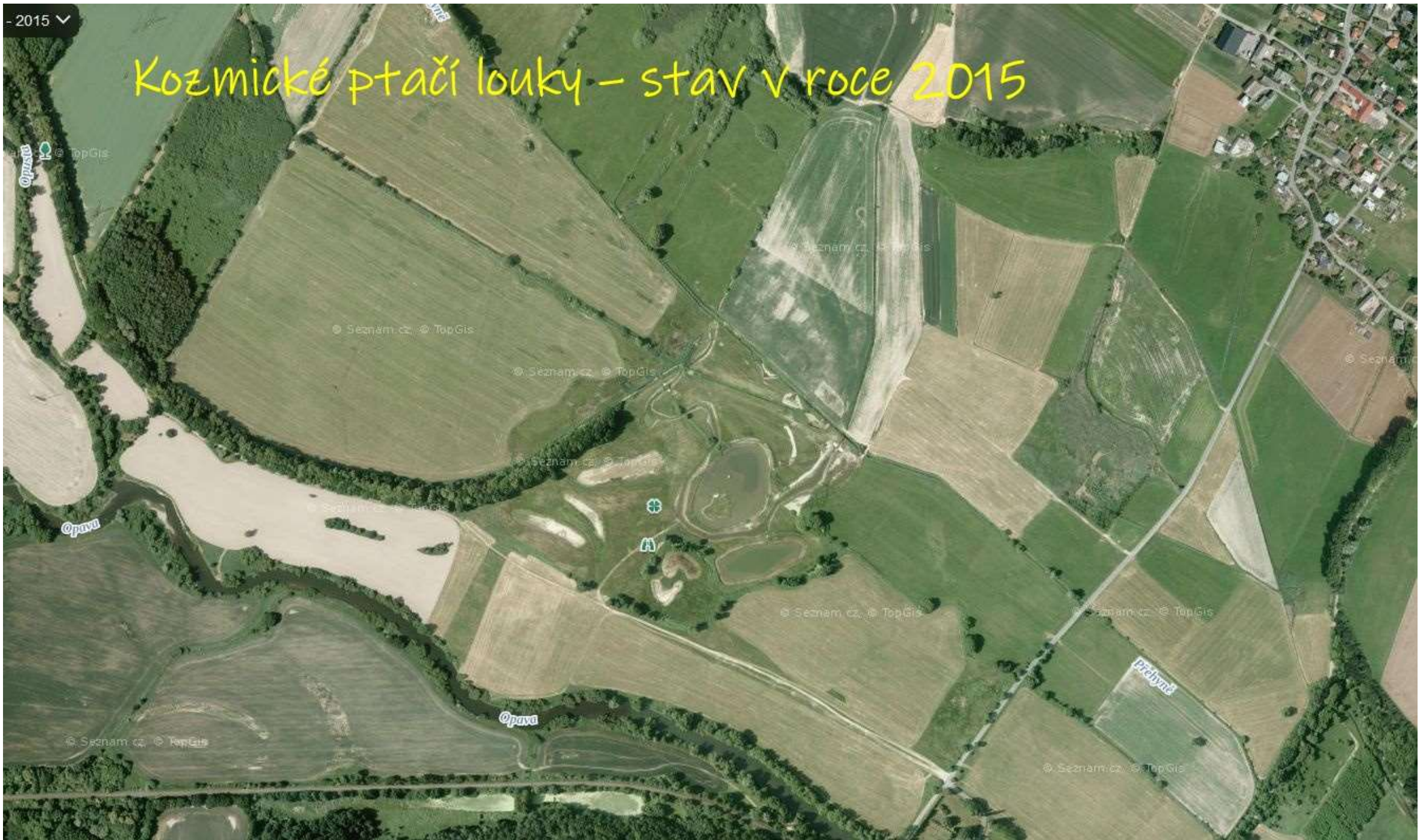
Bohušov - ÚSES



# Kozmické ptačí louky – stav před realizací



# Kozmické ptačí louky – stav v roce 2015





Kozmické ptačí louky - stav v roce 2024

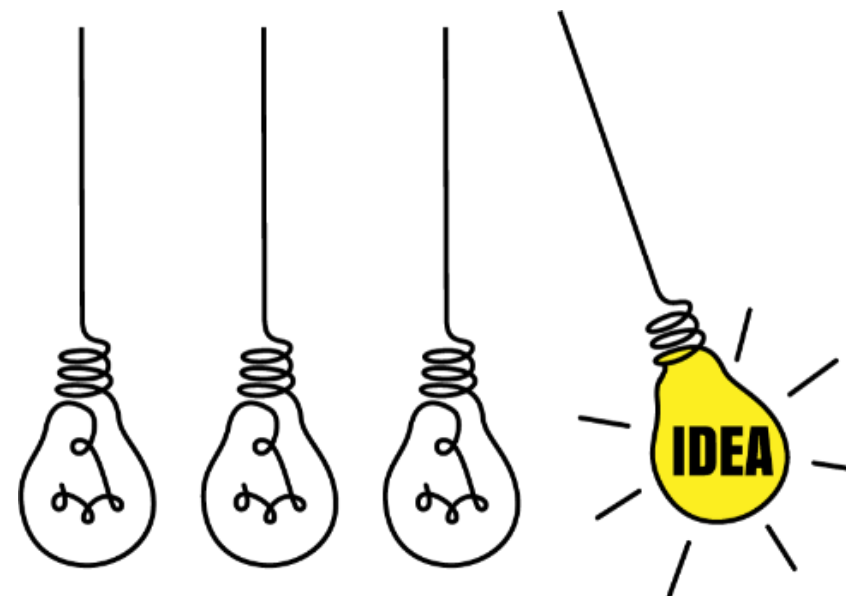


Kozmické ptačí louky

# Tipy před zadáním zakázky

- **zvážit** rozsah záměru
- oslovit zkušeného **projektanta**
- oslovit **zpracovatele** dotace
  
- **konzultovat** na AOPK
  
- Standardy AOPK ČR
- NOO

(zkušenost x cena)



*Jak probíhá kombinace aktivit s odlišnou mírou podpory? Dojde ke změně ve stávajícím nastavení?*

V současné chvíli žádáme o konzultaci konkrétních projektových záměrů, abychom mohli se SFŽP projednat postupy. Výzvu by bylo třeba upravit na základě konkrétních podnětů.

*Lze žádat podporu i na park v zastavěném území, či toto spadá vyloženě pod výzvy OPŽP? Jaké je na to stanovisko AOPK?*

- nelze podpořit **sídelní zeleň** (toto spadá pod OPŽP)
- park musí být veřejně přístupný
- Aktivita 1 - lze podpořit vodní prvky
- Aktivita 2 - vegetační krajinné prvky - lze podpořit přechod mezi zastavěným územím a volnou krajinou
- aktivity zaměřené na ochranu druhu, ochranu biodiversity - v tom případě lze podpořit i výsadbu skupin dřevin, stromořadí, avšak nikoli pouze např. obnovu aleje
- Aktivita 4 - omezení šíření invazních druhů - ano, musí se jednat o ucelené území



### *Tabulka Nákladů obvyklých opatření - možnost vypadnutí nižší CZV než je minimální hranice pro projekt*

Citace z PrŽap, Specifické způsobilé výdaje, u každé z Aktivit: „Náklady projektu nepřesahují 100 % dle Katalogu cen stavebních prací. U opatření, pro která je stanovena položka v Nákladech obvyklých opatření MŽP, nepřesahují náklady projektu 100 % Nákladů obvyklých opatření MŽP, v případě projektů, na jejichž realizaci existuje zvýšený zájem ochrany přírody a krajiny (opatření zaměřená na zachování nebo obnovu významných přírodních hodnot v dané lokalitě), nepřesahují 150 % Nákladů obvyklých opatření MŽP.“

= Způsobilé výdaje jsou v rozpočtu naceněny pomocí NOO. Takto sestavený celkový rozpočet musí mít Způsobilé výdaje vyšší než 200 tis. EUR.

Pakliže AOPK ve svém stanovisku deklaruje „zvýšený zájem ochrany přírody a krajiny“, platí, že náklady nepřesáhnou 150 % NOO.

Úprava pro projekty, u nichž je deklarován „zvýšený zájem“ bude v průběhu několika měsíců pravděpodobně změněna v souvislosti se změnou v OPŽP.



- znovu vyhlášení **31. 3. 2025 v obdobné podobě** jako první výzva č. 41
- Podporované aktivity i klíčové podmínky zůstávají v případě MSK stejné.
- Dílčí zpřesnění
- Omezení výše alokace pro podaktivitu 1.2 (kulturní památky) 2.2 (sportoviště)

### Aktivita 1 – Kultura

- Podaktivita 1.1 – Výstavba a modernizace **muzeí, galerií nebo expozic** jiných veřejných institucí uchovávající hornické dědictví a paměť regionu.
- Podaktivita 1.2 – Oprava a zachování veřejně přístupných **kulturních památek** hornického dědictví nebo památek, které byly prokazatelně zasažené těžbou uhlí.
- Podaktivita 1.3 – Výstavba a modernizace **kulturních a komunitních center a domů**.

### Aktivita 2 – Sport a rekreace

- Podaktivita 2.1 – Výstavba a modernizace multifunkčních **rekreačních areálů** (pláže, kempy, tábořiště, přírodní koupaliště, výletišť).
- Podaktivita 2.2 – Výstavba a modernizace **venkovních sportovišť**.
- Podaktivita 2.3 – Výstavba a modernizace **návštěvnických a informačních středisek** ve vazbě na hornické dědictví a území zasažené těžbou uhlí.

### Aktivita 3 – Brownfieldy

- Podaktivita 3.1 – **Regenerace brownfieldů pro účely s veřejným zájmem** (školy, vysoké školy, školská zařízení, zdravotnická zařízení a zařízení sociálních služeb, budovy veřejné správy, veřejná prostranství)

**Jak se dokládá památka s regionálním významem?**

**Jaké jsou související režimy VP u jednotlivých aktivit? Co to znamená pro projekt?**

# #transformujem



## Operační program Spravedlivá transformace



[spravedlivá transformace](https://www.facebook.com/spravedliva.transformace)



[@spravedliva.transformace](https://www.instagram.com/@spravedliva.transformace)



[OP\\_SpravedlivaTransformace](https://www.youtube.com/OP_SpravedlivaTransformace)



## Předchozí webináře

- [Webinář: Obnova území v Moravskoslezském kraji v rámci OP Spravedlivá transformace, 17.5.2023](#)
- [Webinář: Obnova území v Ústeckém a Karlovarském kraji v rámci OP Spravedlivá transformace](#)
- [Webinář: Obnova území v uhelných regionech v rámci OP Spravedlivá transformace, 12. 10. 2023](#)

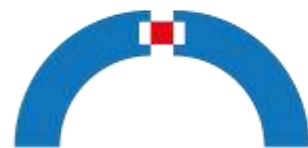
# Dotazy a diskuze

# Příklady dobré praxe

# Velká proměna okolí kostela Jana a Pavla v Místku







**DIECÉZE**  
OSTRAVSKO-OPAVSKÁ

# OPST šance pro památky v našem kraji

- Kulturní památky se bez externích zdrojů neobejdou.
- IROP se soustředí na NKP, podpora KP byla možná přes ITI, nebo přes CLLD.
- OPST je jedinečný, otevřel šanci i pro památky ve Frýdku-Místku a také pro „šikmý“ kostel u Karviné a kostel v Paskově.



# Trocha historie

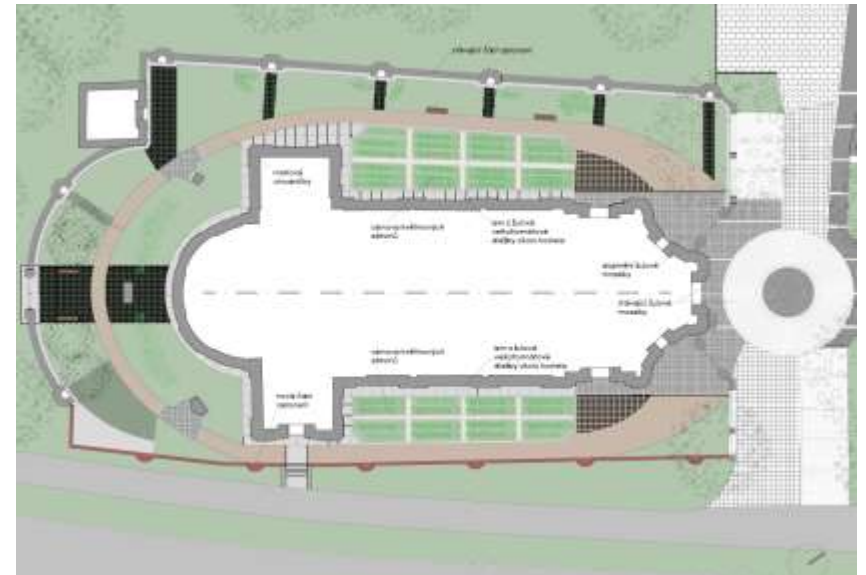
## „Křížová cesta, která stála v cestě, cestě“

- Roku 1952 se poprvé začíná uvažovat o rozšíření hlavního průtahu F-M, kterému překáží část křížové cesty. Navrhována je demolice pouze 5. a 6. zastavení a přilehlé márnice.
- Téma se znovu otevřelo v roce 1959. Zástupci církve ale částečnou demolici odmítali, neboť by neúplná křížová cesta z náboženského hlediska pozbyla smyslu. Demolici zavrhovali i památkáři, neboť ohradní zeď s kostelem tvořily cenný architektonický celek, jehož symetrická dispozice představovala jednu z nejhodnotnějších památek města. Jediným přijatelným řešením byla demolice jedné z márnic a přeložení chodníku mezi kostel a zeď.
- Rozpory ani jedné ze stran však nebyly vyslyšeny a v roce 1960 byla demolována celá levá část areálu a zůstalo pouze 8 zastavení křížové cesty ze 14.



# Přístupný areál a obnovený duchovní rozměr

- Po projednání s památkáři došlo ke shodě a křížová cesta bude mít po 65 letech opět svých čtrnáct zastavení. Šest nových zastavení bude symbolicky umístěno do oplocení.
- Původní oplocení s kaplemi bude restaurováno.
- Celoročně bude areál v blízkosti škol otevřen, ozelení se, osadí mobiliářem a informačními tabulemi.



•

# Proces přípravy žádosti výzva č. 24

## Koncepce a příprava projektů obnovy území

- I zkušený žadatel je stále překvapen.
- Vybrat správně výzvu včetně navazující výzvy, připravit podklady, konzultovat, navštěvovat semináře a webináře. To je cesta k úspěchu, až do chvíle .....
- Kdy bez jakéhokoliv upozornění vám přijde oznámení, že žádost neprošla hodnocením.

Ale od začátku:

- Žádost do **výzvy č. 24 jsme podali 6/2023** – Obnova kulturně hodnotných lokalit, jejich zpřístupnění cestami a tvorba prvků návštěvnické infrastruktury.
- V rámci administraci proběhla 2 doplnění.
- Věřili jsme v úspěch, proto jsme vypsali VŘ na dodavatele PD a zahájili práce na projektu.
- V 2/2024 po 7 měsících!!! Jsme se dozvěděli, že projekt neprošel kontrolou formálních náležitostí. Důvod – nedochází k zpřístupnění objektivně nepřístupné památky. Tento dotaz nikdy nepadl. Jednoduše přišla depeše a konec.
- Podali jsme žádost o přezkum a prokázali, že areál je v současné době nepřístupný a otevřen byl pouze 1x na Noc kostelů.
- Naše argumenty byly 3/2024 uznány, ale právní akt jsme stále neměli. Situace se totiž zkomplikovali tím, že jsme podali žádost o dotaci do navazující výzvy č. 30.

# Výzva č. 30 Infrastruktura

- Aby byla podpořena příprava PD, byl požadavek na realizační výzvu.
- PD včetně pravomocného stavebního povolení jsme měli v 2/2024, proto jsme obratem **podali žádost na realizační fázi do výzvy č. 30. Infrastruktura** a to byl důvod další komplikace.

Bylo nám oznámeno, že:

- Nemůžeme získat dotaci z výzvy č. 24 (po tom všem co jsme absolvovali) na zpracování dokumentace, když PD můžeme mít v rámci 7% paušálu proplacenu z výzvy 30. Vysvětlili jsme, že nepůjde o duplicitní financování a zdroje z výzvy 30. budou použity na zabezpečení výstavby případně archeologii. Toto objasňování zbrzdilo vydání PA na první dotaci.
- **PA na výzvu č. 23 nám byl tedy nakonec vydán 7/2024 a PA na výzvu č. 30 tento měsíc.**

# Vyúčtování dotace

- Tak, jak příprava žádosti, pokud bychom nemuseli žádat o přezkum byla jednoduchá, získání prostředků pro nás bylo zdlouhavé.
- I když obratem po vydání PA jsme podali ŽoP, k jejímu proplacení došlo 12/2024 a to bez jakéhokoliv doplňování.
- Účetní měla radost, že nemusí další rok vytvářet dohadové položky.

**Dotace byla proplacena v plné výši 480 tis. Kč.**

Naše zkušenost:

- I když OP požaduje návaznost projektů, může to způsobit komplikace.
- Velmi těžko se odhadují kroky kontrolorů. Často je dlouho klid a pak do druhého dne je třeba doplnění, protože se připravují podklady do ŘV.

# A co máme teď před sebou

- Na letošní rok jsme původně plánovali realizační fázi.
- Dotace z výzvy č. 30 nám byla přiznána tento měsíc.
- Bohužel při prohlídce kostela se zjistilo, že od roku 2023 došlo k degradaci kostelních říms.
- Musíme je opravit a až následně, snad na podzim 2025 se pustíme do vypsání VŘ a realizace samotných stavebních prací.





# Naše představa pro rok 2026

- Celoročně přístupné místo odpočinku pro žáky přilehlých škol a širokou veřejnost. Místo plné zeleně a klidu.
- Zázemí pro venkovní aktivity farnosti.
- Obnova zachovalých částí křížové cesty, kulturní památky z roku 1775.



# Finanční náročnost

- Zpracování projektové dokumentace 640 tis. – dotace 75%
- Realizační fáze 10,6 mil. Kč – dotace 85%

Farnost do projektu vkládá 1,7 mil. Kč.

# Zkušenosti a doporučení

- Kolegům z jiných diecézí, kteří nemají v území OPST, dáváme tento dotační titul jako dobrý příklad. Podporuje komunitní centra, rozvoj škol nad rámec IROP (hudební učebny, zájmové vzdělávání), méně se přepisují data mezi MS 2021+ SP, SP je jednodušší.
- A že u nás bylo vyřizování zdlouhavé. Památky kontrolovali lidé z odborů vod, ochrany přírody, ani pro ně start asi nebyl jednoduchý.
- Proti IROP chybí konzultační servis, kde by se daly dotazy elektronicky podat.
- Složitěji se hledá kontakt na konkrétního projektového manažera, reakce jsou někdy pomalé v řádu i několika týdnů/měsíců.
- Výborná spolupráce s MSID a MSK.

# A co nám chybí v OPST

Bylo by skvělé, kdyby se mohly v území z OPST obnovovat památky a budovat komunitní centra obecně, ne jen v místech poškozených důlní činností tak, jak je to u podpory například škol.

# A na co se z OPST těšíme my?

- Kostel Paskov, Karviná-Doly, Místek
- Komunitní centrum Místek
- PD (okolí kostela Jana a Pavla Místku, KC Havířov, kostel Fryčovice)
- ZŠ Hradec nad Moravicí (zájmové vzdělávání a ŠD)
- SŠ v Odrách a Biskupské gymnázium (hudební učebny)
- Amfiteátr u enviromentálního centra na Hukvaldech
- Klimatické vzdělávání v ekocentru HUBERT

# Věříme, že naše aktivity mají pozitivní dopad na region

Památky

Ekologie

Vzdělávání

Komunitní  
aktivity

# Děkuji za pozornost a podporu





Dotazy a diskuze

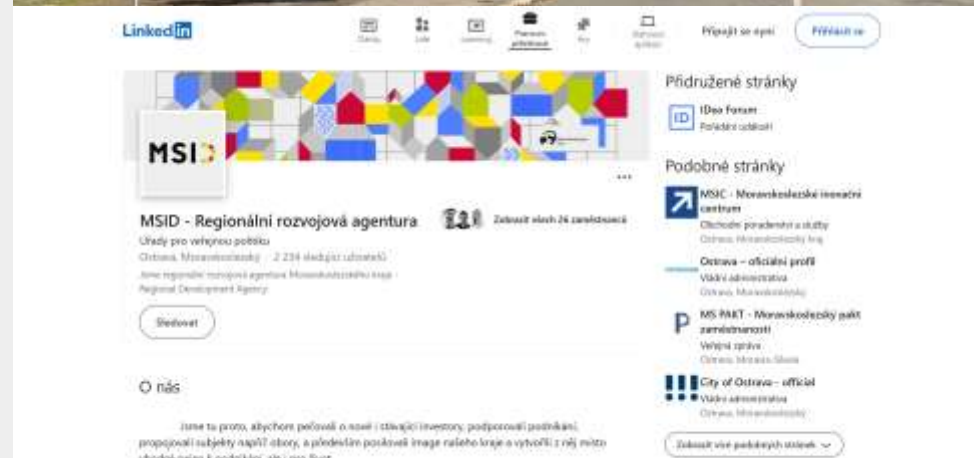


# MSID – konzultační podpora

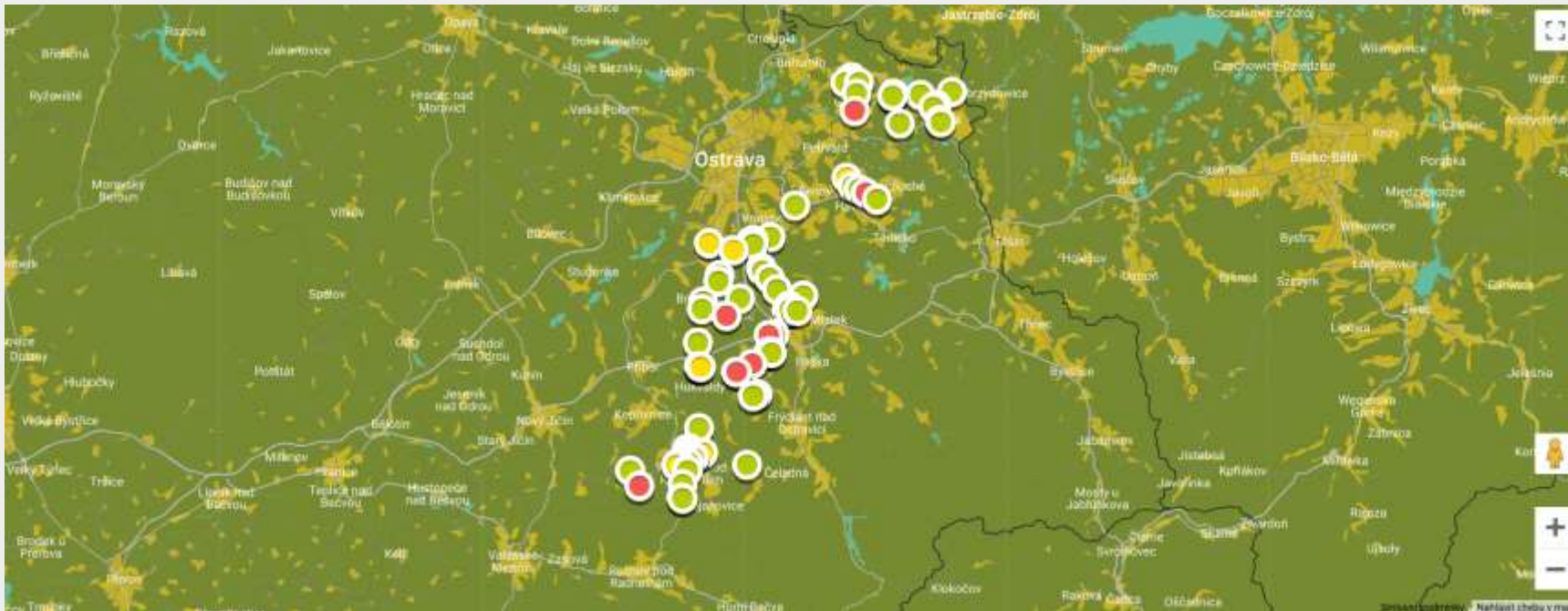
**MSID** – konzultační podpora,  
aktuální stav vydaných souladů vč.  
územního rozlišení



- **MSID** = Moravskoslezské investice a development
- adresa: Na Jízdárně 7, Ostrava
- kontakt: Markéta Bártová, 734 233 827  
[bartova@msid.cz](mailto:bartova@msid.cz)
- sociální sítě:
  - <https://www.facebook.com/MSID.cz>
  - <https://www.facebook.com/POHO2030>
  - <https://cz.linkedin.com/company/msid>



- 1) konzultační místo pro projekty OPST - Obnova území
  - 2) vydáváme **Soulad** s Plány obnovy území po těžbě – povinná příloha žádosti o podporu: <https://hrajemskrajem.msk.cz/op-st-obnova-uzemi/>
- Soulady schvaluje Poradní skupina RSK MSK Atraktivnější a kulturní region (8 členů)

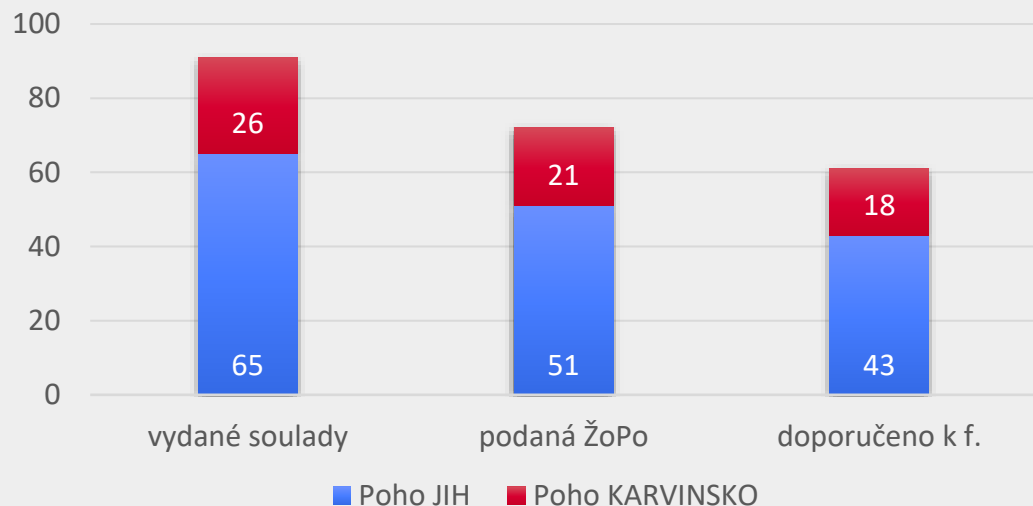


- 3) mapování abkap

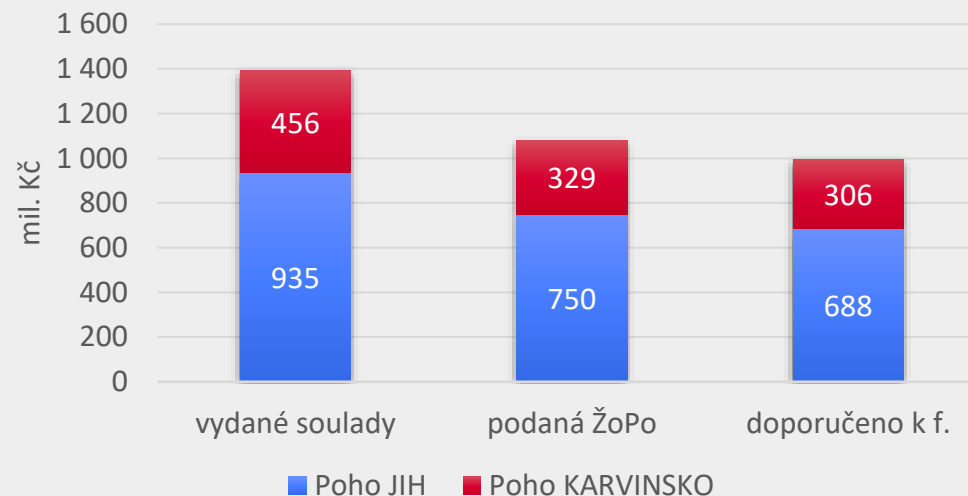


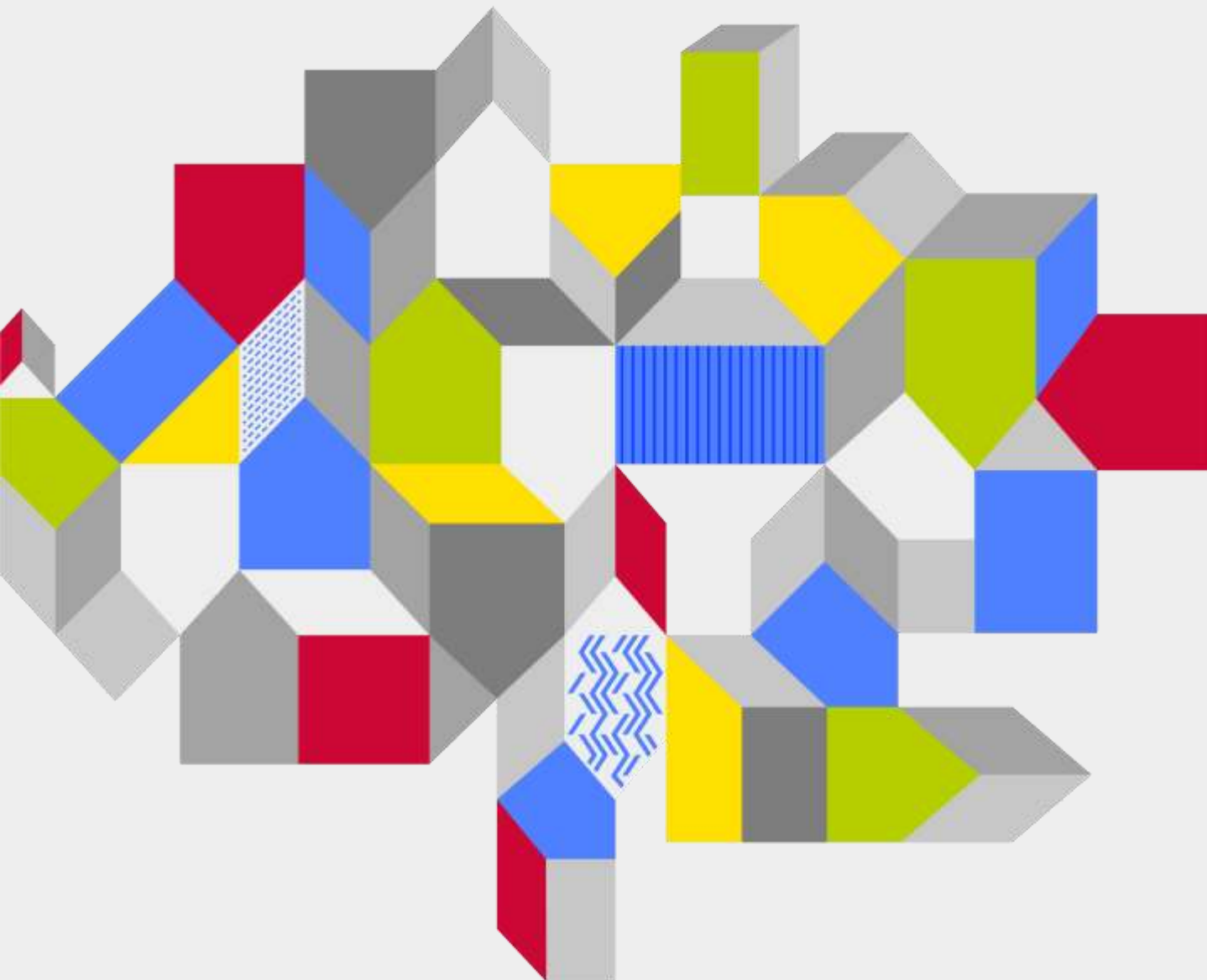
- aktuálně vydáno celkem 91 Souladů, z toho je 72 žádostí o podporu v OPST v pozitivním stavu a 61 je doporučeno k financování
- 91 Souladů = 1,4 mld. Kč

počet projektů podle území a fáze



CZV podle území a fáze





Děkuji Vám za pozornost!

Markéta Bártová

[bartova@msid.cz](mailto:bartova@msid.cz)

+420 734 233 827

# Další výzvy OP ST



# Další výzvy OP ST

ŘEMESLNÉ  
INKUBÁTORY

---

VOUCHERY PRO  
VEŘEJNÝ SEKTOR

II

---

ODBORNÉ UČEBNY

II

---

KONEKTIVITA II

---



# Vouchery pro veřejný sektor

**Poskytovatel:** MS kraj

**Území:** bez omezení

**Příjemci:** obce, vč. statutárních měst, dobrovolné svazky obcí

**1. kolo: 100 mil. Kč**  
čerpáno 66%

**2. kolo: 100 mil. Kč**  
přelom roku 2025/2026



**2. kolo  
v přípravě**

## Podpora přípravy studií proveditelnosti a projektové dokumentace

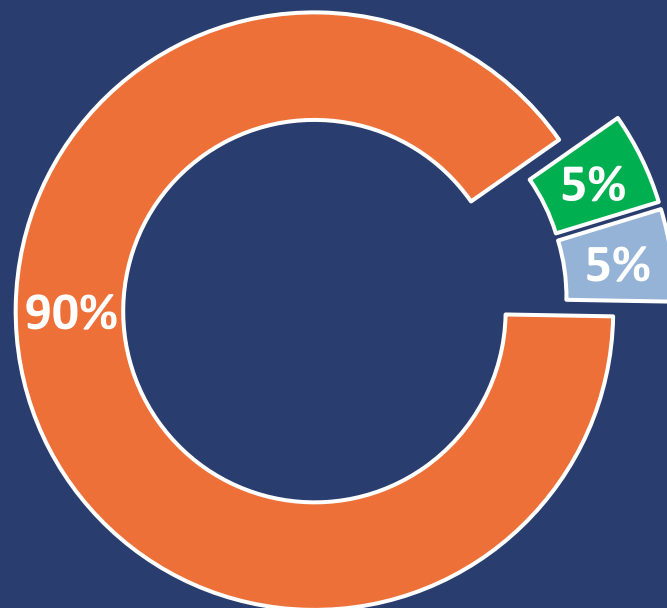
- podpora přípravy projektů v oblastech: energetické úspory, obnovitelné zdroje energie, oběhové hospodářství, řemeslné inkubátory
- např: snížení energetické náročnosti veřejných budov, výstavba nové veřejné budovy (pasivní, plusové), kompostéry, reuse centra, apod.

### K diskuzi pro 2. kolo:

- rozšíření oblasti příjemců (příspěvkové organizace a obchodní společnosti obcí)

## Podpora projektové přípravy

- Energetické\_úspory\_a\_OZE
- Oběhové\_hospodářství
- Řemeslné\_inkubátory



# **Řemeslné inkubátory**

**Poskytovatel:** MŽP

**Věcný garant:** CzechInvest

**Území:** bez omezení

**Příjemci:** obce a jejich organizace, NNO, MSP

**Alokace: 200 mil. Kč**



## **Prostory a zázemí dílen pro tradiční řemesla, umění a design, technologie a gastronomie**

- rozšíření prostor a modernizace otevřené řemeslné dílny
- vybudování nového otevřeného řemeslného inkubátoru
- kombinace s coworkingovým centrem, reuse dílnou, zakázkovou výrobou nebo spolupráce se školami
- 50 % plochy využíváno pro veřejnost

# Odborné učebny II

**Poskytovatel:** MŽP

2. kolo: 300 mil. Kč

**Území:** bez omezení

**Příjemci:** ZŠ a SŠ

**Vyhlášení:** 3/2025, sběr žádostí od 9/2025

**Vybudování, modernizace a vybavení odborných učeben**



2. kolo  
v přípravě

# Konektivita II

**Poskytovatel:** MŽP

2. kolo: 140 mil. Kč

**Území:** bez omezení

70 mil. Kč ZŠ

70 mil. Kč SŠ

**Příjemci:** ZŠ a SŠ

**Vyhlášení:** již vyhlášena, sběr žádostí od 16.6.2025

**Zkvalitnění vnitřní konektivity škol a zabezpečení připojení k internetu.**

# DĚKUJEME ZA POZORNOST





Dotazy a diskuze

# Samostatné konzultace s MŽP/SFŽP či MSID