



Plán obnovy území po těžbě na Karvinsku

Moravskoslezské Investice a Development, a.s.

duben 2023

Na Jízdárně 7/1245
702 00 Ostrava

734 159 450
info@poho2030.cz



IČ: 47673168

POHO2030.cz

1

Obsah

1	Úvod.....	3
2	Analytická část.....	4
2.1	Celkový kontext	4
2.2	Popis předmětného území	4
2.3	Dopady těžby v území	6
2.4	Problémové okruhy	7
	Problémový okruh I. Nízká prostupnost krajiny a její propojení s urbanistickými celky.....	9
	Problémový okruh II. Nevyužití potenciálu přírodních lokalit	9
	Problémový okruh III. Velké množství potenciálních brownfieldů.....	10
	Problémový okruh IV. Negativní vnímání území, zanikající kulturní a historické dědictví, slabá identita komunit	10
3	Strategická část	12
3.1	Prioritní oblasti	12
	Prioritní oblast č. 1 Propojení pohornické krajiny	12
	Prioritní oblast č. 2 Koordinované a inovativní využití areálů dolů a brownfieldů	12
	Prioritní oblast č. 3 Rozvoj a zachování hodnot v území.....	13
	Prioritní oblast č. 4 Podpora komunit.....	14
3.2	Super priority	14
	Superpriorita Uzlové body	14
	Superpriorita Generel Staré Karviné.....	16
	Superpriorita Studie potenciálu, péče a využití přírodních lokalit.....	17

1 Úvod

Plán obnovy území po těžbě na Karvinsku (dále jen „Plán“) byl zpracován na podkladě Koncepce rozvoje Pohornické krajiny do roku 2030 (dále jen „Koncepce“). Smyslem Plánu je identifikovat potřeby přeměny území Karvinska postiženého těžbou. Plán je zpracován pro území 6 obcí, které byly v minulosti významně postiženy hlubinnou těžbou černého uhlí a patří z hlediska řešení dopadů těžby v území mezi prioritní. Plán má být nástrojem pro dosažení efektivní podpory a financování konkrétních projektů na území Karvinska, jejichž cílem je obnova území postiženého těžbou, a to především ze zdrojů Operačního programu Spravedlivá transformace.

Plán obsahuje ve své analytické části shrnutí získaných dat o území, které by měly sloužit jako jednotný výchozí podklad pro nositele a partnery projektů realizovaných v řešeném území. V návaznosti na výsledky analýz Plán dále stanovuje hlavní problémové okruhy popisující lokální rozvojové potřeby. Ve strategické části Plán na problémové okruhy navazuje výčtem prioritních oblastí, určujících tematické okruhy, které jsou pro další rozvoj řešeného území zvláště důležité. S každou definovanou prioritní oblastí jsou navržena související opatření nebo konkrétní příklady vhodných aktivit.

Vlivy dlouhodobé intenzivní hornické činnosti v regionu spojené se složitým historickým a hospodářským vývojem těžby uhlí se výrazně projevují v celém řešeném území. V současné době probíhající útlum těžby přináší na jednu stranu další negativní dopady na život místních obyvatel, zároveň však představuje nový impulz a příležitost k zatraktivnění území pro stávající i nové rezidenty, návštěvníky i investory s cílem přivést do území nový život. Cílem tohoto dokumentu je tak nastavit rámec projektům, které mají ambici přispět k přeměně Karvinska v moderní a atraktivní region.



2 Analytická část

2.1 Celkový kontext

V Moravskoslezském kraji leží nejrozsáhlejší černouhelná pánev v republice tvořící tzv. Ostravskokarvinský revír (OKR). Jedná se o území v oblasti okolo Ostravy, Karviné, Českého Těšína, Frýdku-Místku a Frenštátu pod Radhoštěm. Větší část Moravskoslezského kraje se již za dob Rakouska-Uherska stala jednou z nejdůležitějších průmyslových oblastí. Jádrem regionu je ostravsko-karvinská průmyslová a těžební pánev, jejíž industrializace byla úzce spojena s využíváním místního nerostného bohatství, zejména kvalitního koksovateľného černého uhlí a s navazujícím rozvojem těžkého průmyslu a hutnictví. Ekonomickou základnu kraje proto dlouhodobě tvořila především průmyslová odvětví spojená s hlubinnou těžbou černého uhlí, hutnictvím železa a oceli, chemií a těžkým strojírenstvím.

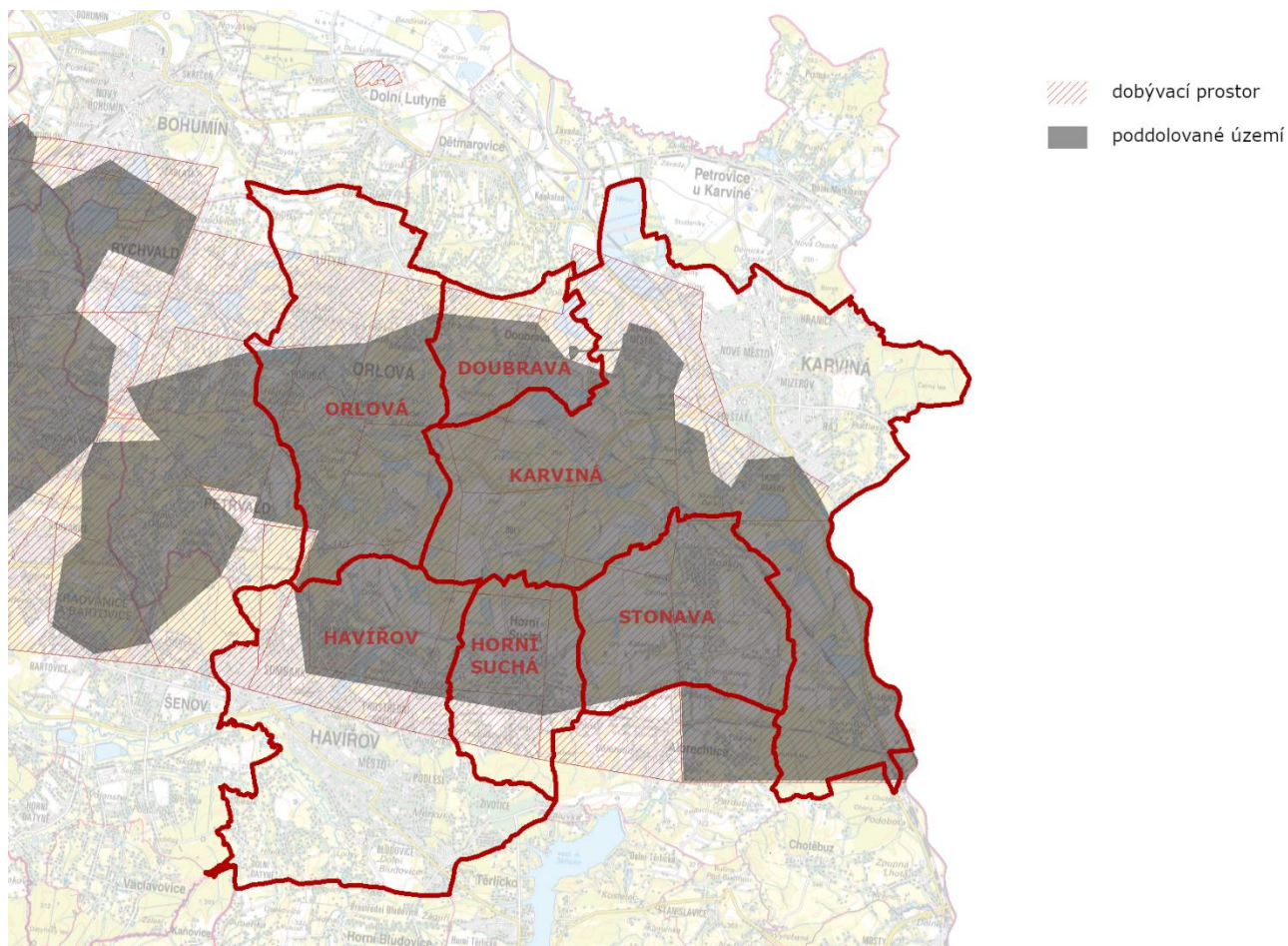
V kraji od devadesátých let dvacátého století postupně dochází k výraznému poklesu množství vytěženého uhlí (v posledním desetiletí o více než 80 %). Aktuálně probíhající útlum těžby černého uhlí se v Moravskoslezském kraji nejvíce projevuje v regionech Karvinska a Frýdecko-Místecka, kde došlo v posledních letech k uzavření několika důlních provozů, zahájení zajišťovacího provozu dolů a postupné přípravy k samotné likvidaci. Útlum těžby v regionu dopadá nejen na zaměstnanost a subdodavatelské řetězce, ale také dochází k zásadním změnám v dotčených lokalitách či celých obcích. V současnosti je v provozu poslední aktivní Důl ČSM v těsné blízkosti Karviné a Stonavy. Ukončení provozu tohoto dolu se předpokládá do roku 2025.

Navzdory probíhajícímu útlumu těžby však Moravskoslezský kraj stále představuje významnou součást ekonomiky České republiky. Nynější krajské HDP tvoří více než 9 % celorepublikového HDP a nejvíce se na něm podílí průmysl, těžba a dobývání. Struktura průmyslu se nicméně v posledních letech výrazně mění, IT sektor a výroba automobilů dnes zaměstnávají stejný počet lidí jako hutnictví a slévárnictví. Tyto změny představují příležitost, jak výrazně zkvalitnit podmínky pro ekonomické fungování a život obyvatel v regionu.

2.2 Popis předmětného území

Lokalita „POHO Karvinsko“ vychází z oblasti karvinského revíru. Řešené území je situováno ve městech Karviná, Orlová a Havířov a několika přilehlých obcích. Jedná se o území se silnou vazbou na Ostravu a zároveň příhraniční region s přesahem zejména do Slezského vojvodství. Území je rozděleno mezi správní obvody tří obcí s rozšířenou působností (ORP) – Karviná, Havířov a Orlová, a je řešeno v šesti územních plánech – Havířov, Horní Suchá, Karviná, Stonava, Doubrava u Orlové a Orlová.

V katastrálních územích všech těchto obcí se nachází dobývací prostor, z něhož je převážná většina poddolovaná. Jedná se o území obcí nebo části obcí, které jsou v současné době s výhledem do r. 2025 přímo dotčené aktivní těžbou černého uhlí. Nacházejí se zde rozsáhlé těžební areály a jejich provozy, dochází zde k poklesům území z důvodu jeho poddolování, probíhají nebo budou probíhat asanačně rekultivační stavby. Území má charakter silně antropogenně přetvořené krajiny přizpůsobené probíhající těžbě uhlí s množstvím průmyslových objektů a s nimi související technické infrastruktury i prvků zajišťujících bezpečnost po zlikvidovaných důlních dílech. Pro řešené území je charakteristické rozdělení na dvě kontrastní oblasti, tj. sídelní prstenec zastavěné oblasti a jádrovou nezastavěnou část území, odkud byly vlivem dlouhodobé hornické činnosti přemístěny v podstatě celé obce. Jedná se o území, které bylo dříve obydlené, avšak obyvatelstvo bylo z těchto lokalit až na výjimky postupně přesídleno.



Obr. 1: Mapa s hranicemi řešeného území

ORP	Obec	Rozloha	Počet obyvatel
ORP Havířov	Havířov	3 208 ha	70 165
	Horní Suchá	980 ha	4 367
ORP Karviná	Karviná	5 752 ha	50 902
	Stonava	1 387 ha	1 784
ORP Orlová	Orlová	2 467 ha	28 330
	Doubrava	778 ha	1 201

Tab. 1: Přehled dotčených území (data k 1.1.2021)

Území Karvinska je svou rozlohou a osudem unikátním celkem nejen v rámci České republiky, ale také celé střední Evropy. Mísí se zde důlní vlivy s relikty původního uspořádání barokní krajiny, a vzniká tak neopakovatelná mozaika ploch s různou genezí, půdním složením, sukcesním stádiem vegetace nebo historickou a kulturní hodnotou. Kromě některých více či méně zdařilých rekultivovaných ploch mají významné zastoupení v této oblasti také plochy s křovinami a náletovými dřevinami působící dojem zanedbané krajiny, ale důležité pro ekologickou stabilitu a biodiverzitu území. V území se vyskytuje řada významných krajinných prvků typu les, vodní tok, rybník nebo jezero, niva apod. V tomto směru jsou významné zejm. spontánně vzniklé vodní plochy a mokřady, které vytvářejí nevhodnější stanoviště zvláště chráněných nebo regionálně významných druhů rostlin a živočichů. Nachází se zde také památkově chráněné objekty nebo zajímavé kulturní či

průmyslové objekty v rozdílném technickém stavu (některé v areálech důlních závodů). Pouze část území vykazuje náznak návratu člověka do krajiny (jde převážně o volnočasové aktivity, fenoménem je zde zejména rybaření, ale také střelnice, motokros, modelářské letiště apod.) a zatím se podařilo pouze několik lokalit resocializovat a plně využít pro nové ekonomické činnosti.

2.3 Dopady těžby v území

Hlubinná těžba černého uhlí na Karvinsku trvá nepřetržitě od konce 18. století do současnosti. K rozvoji těžby významně přispělo zprovoznění Košicko-bohumínské dráhy v druhé polovině 19. století, dále pak zavedení koní v důlní dopravě a využití parních těžních strojů. Dalšího zvyšování objemu těžby uhlí v revíru na přelomu 19. a 20. století bylo dosaženo zaváděním mechanizace a elektrifikace. Ve válečných letech bylo řízení dolů ovlivněno řadou negativních zásahů (požadavky na zvyšování těžby, výměna vedoucích pracovníků, nucené nasazení nekvalifikovaných dělníků a válečných zajatců, nedostatečná přípravná důlní činnost atd.). Ve snaze o zajištění plynulé poválečné výroby byly všechny doly znárodněny a v roce 1946 začleněny do nově zřízeného národního podniku Ostravsko-karvinské kamenouhelné doly. V důsledku rekonstrukcí a modernizací probíhajících od roku 1947 narůstala těžba velmi rychle. Postupný přechod na naftová paliva zaznamenaný od 60. let 20. století nicméně znamenal snížení nároků na těžbu uhlí. Po roce 1968 došlo k návratu ke striktní formě direktivního plánování, opět vrostl tlak na zvýšení objemu těžby uhlí, těžba se přesunula ze středních do velkých hloubek a proběhlo rozšíření důlních závodů. Po roce 1989 v důsledku strukturálních změn národního hospodářství, včetně těžkého průmyslu a návazného sektoru paliv a energetiky byl zrušen státní podnik a byla zřízena akciová společnost Ostravsko-karvinské doly Ostrava s většinovým podílem státu. Vláda rozhodla o rozsáhlém útlumu těžby uhlí v OKR a společnost zahájila proces restrukturalizace. V období let 1990–2001 skončila těžba ve 14 dobývacích prostorech v ostravské a petřvaldské části revíru na území o velikosti 180 km².

V roce 1998 stát ztratil většinový podíl v akciové společnosti Ostravsko-karvinské doly, a.s. (OKD) a následně došlo k rozdělení společnosti do několika nástupnických společností. V roce 2013 se společnost dostala do vysoké ztráty z důvodu nízké prodejní ceny uhlí v kombinaci s vysokými provozními náklady, což vyústilo insolvenčí společnosti OKD. V roce 2016 došlo k reorganizaci OKD a návratu OKD pod správu státu prostřednictvím společnosti Prisko, a.s., v níž vlastnická práva vykonává Ministerstvo financí.

V důsledku hospodářských změn došlo od roku 1995 v Moravskoslezském kraji k zásadní změně v migraci obyvatel a také přirozené změně obyvatel (rozdíl mezi narozenými a zemřelými). Dosavadní přírůstky v počtu obyvatel byly nahrazeny úbytky, přičemž se také postupně začala měnit věková skladba obyvatelstva. Relativně nejméně příznivý vývoj postihl centrální a východní část kraje, kde je řada měst a obcí, které do té doby dynamicky rostly.

Vlivem vyšší koncentrace průmyslu a energetiky patří dodnes Moravskoslezský kraj z hlediska znečištění ovzduší mezi nejvíce zatížené oblasti v České republice. Mezi významné zdroje znečištění nicméně spadá také doprava, lokální zdroje a na venkově také prach ze zemědělství. V kraji jsou překračovány imisní limity prachových částic a benzo[a]pyrenu. V posledních letech dochází ke zlepšení situace. Klesl podíl velkých průmyslových a energetických zdrojů na celkových emisích škodlivin a dále vzrostl počet vyměňovaných kotlů v domácích topeništích v rámci tzv. kotlíkových dotací. Proti tomu však roste intenzita dopravy a k situaci v oblasti znečištění ovzduší významně přispívá také dálkový přenos znečištění z Polska.

V kraji se také nachází vysoký počet brownfieldů, tj. nevyužívaných budov a areálů po průmyslové, zemědělské či jiné aktivitě. Tyto nemovitosti jsou zpravidla zdevastované a v řadě případů i kontaminované. V ostravské aglomeraci se nachází téměř čtvrtina brownfieldů z celé ČR. Mezi těmito brownfieldy je také řada nemovitých kulturních památek, z velké části industriálních staveb. Kromě areálů a budov se ve městech a v krajině nachází i pozůstatky související technické a dopravní infrastruktury.

2.4 Problémové okruhy

Nedílnou součástí Koncepce představuje SWOT analýza, která přinesla základní východiska pro tvorbu tohoto Plánu. Analýza se věnovala zvláště jádrovému nezastavěnému území a území intravilánu obcí (sídelního prstence). Pro jádrovou oblast z analýzy vyplývá zejména potřeba posílit stávající vazby v území a vytvářet vazby nové, podporovat příležitosti k rozvoji a nalezení nového využití ploch i objektů, zpřístupnění zajímavých míst i vytváření zájmových bodů. V budoucnu by tak toto území mohlo nabídnout nové funkce zejména pro obyvatele přilehlých obcí, ale také pro návštěvníky z ostravské metropolitní oblasti nebo i ze vzdálenějších lokalit či příhraničí. V oblasti sídelního prstence by mělo být jedním z hlavních témat transformace nalezení podnětů přispívajících k odvrácení negativních sociálních procesů, které jsou nyní charakteristické pro region Karvinska. Jedná se zejména o péči o kvalitu bydlení, ovzduší, zdraví, vzdělání, podnikání, dopravy, možností volnočasového využití apod.

SILNÉ STRÁNKY	SLABÉ STRÁNKY
<p>jádro:</p> <ul style="list-style-type: none"> • velké množství vodních ploch • rozlehlá člověkem opuštěná krajina • odlehlost od sídel a zástavby • výskyt různých druhů biotopů na antropogenních stanovištích s výskytem vzácných druhů • antropogenní reliéf se zajímavými geomorfologickými útvary • nižší míra zemědělské činnosti <p>sídelní prstenec:</p> <ul style="list-style-type: none"> • relativně dobrá dopravní, technická a sociální infrastruktura • vysoká koncentrace obyvatel • poloha regionu v blízkosti Ostravy, Polska, Slovenska • silně zastoupený veřejný sektor • existence a vznik městských plánů a koncepcí • zázemí velkých měst aglomerace 	<p>jádro:</p> <ul style="list-style-type: none"> • silné znečištění, velké množství starých ekologických zátěží • probíhající rekultivace a asanace, rozporuplné výsledky • území stále ve významném vlivu důlní činnosti (poklesy, výstupy metanu, vlivy na dopravní infrastrukturu apod.) • bezpečnost v území • nízká prostupnost krajiny • negativní vnímání – špatná image • neexistence jasné a dlouhodobé vize • útlum činnosti hlavního zaměstnavatele (možný vznik brownfieldů v místech důlních areálů) • struktura vlastníků pozemků • omezený vliv a zájem veřejného sektoru <p>sídelní prstenec:</p> <ul style="list-style-type: none"> • nízká úroveň vzdělanosti • vyšší než průměrná nezaměstnanost • vystěhovalectví mladých (tzv. brain drain) • stárnutí populace rychlejší než průměrné • intenzifikace sociálního vyloučení a vytváření vyloučených lokalit • vyšší kriminalita a existence pocitu ohrožení • nízká cena nemovitostí

PŘÍLEŽITOSTI	HROZBY
<p>jádro:</p> <ul style="list-style-type: none"> • možnost koncepčního řešení většího území a nalezení společné vize pro jeho přeměnu • velký rozvojový potenciál území • zlepšení stavu životního prostředí (využití krajiny pro rekreaci, pro ochranu přírody, pro adaptaci na klimatickou změnu, pro zadržení vody v krajině, pro výzkumné projekty atd.) • využití důlních areálů pro podnikání či jejich rekonverze nápadité využití stop kulturní historie – pozůstatků po hornické činnosti (báňské vlečky, skipové věže, potrubí atd.) • posilování kooperace veřejného a soukromého sektoru • společně plánované investice soukromého a veřejného sektoru, spoluúčast na utváření nové podoby • možnost koncepčního řešení dopravní infrastruktury (využití vleček, uzpůsobení komunikací novým funkcím, zvýšení bezpečnosti, zklidnění dopravy pro pěší, cyklo atd.) • využití chytrých „SMART“ řešení na větším území • důraz na obnovitelné zdroje energie, energetickou soběstačnost, minimalizaci zátěže • vytvořit podmínky pro příchod inovativních firem a výroby s vyšší přidanou hodnotou <p>sídelní prstenec:</p> <ul style="list-style-type: none"> • realizace strategie „Karviná všemi deseti“ také, jako příklad ostatním, možnost vzájemných synergických efektů • rozvoj vysokého a středního školství v souladu s trendy a ve spolupráci se zaměstnavateli • možnost budování zelených pásů • zvýšení developerské aktivity soukromých firem • využití evropských a státních programů na podporu restrukturalizace uhelných regionů • využití zkušeností z restrukturalizace jiných (zahraničních) regionů 	<p>jádro:</p> <ul style="list-style-type: none"> • rychlé uzavření dolů a nárůst nezaměstnanosti (či naopak nedostatek pracovních sil pro práci v dolech) • nedohoda (na všech možných úrovních) • samostatné řešení dílčích částí (území), upřednostnění vlastních zájmů, rozdrobenost aktivit • nedostatečná komunikace mezi stakeholdery/vlastníky • neexistence rozvojových strategií, popřípadě jejich nerealizace • nezájem soukromého sektoru na rozvoji a investicích • různá očekávání vlastníků • chybějící leadership a nedůsledné naplňování stanovených cílů • nedodržování nastavených principů a zásad • nepochopení pohornické krajiny a principů Koncepce • nejasné financování dalších prací na Konceptu i jednotlivých projektů <p>sídelní prstenec:</p> <ul style="list-style-type: none"> • nástup recese a poklesu hospodářství • slabá externí finanční podpora restrukturalizace • změny ve vedení obcí a měst

Tab. 2: SWOT analýza

Závěry SWOT analýzy představují výchozí podklad k identifikaci problémových okruhů a nastavení rámce strategické části Plánu. Zjednodušeně řečeno, z analýz vyplývá, že těžba v řešené oblasti postupně zcela změnila původní a tradiční funkce sídelního a hospodářského charakteru i vazby v území. Důsledkem je nyní pozměněná, lidem hůře přístupná, na první pohled nepřitažlivá krajina, která je vnímána a prezentována jako krajina neudržovaná, plná různých zákazů a nebezpečí, vysídlená, se znehodnoceným životním prostředím a ekonomicky upadající. Zároveň se však

v území nachází řada pozapomenutých či dosud veřejností neobjevených hodnot a příležitostí. Jako hlavní problémové okruhy byly proto stanoveny:

- I. Nízká prostupnost krajiny a její propojení s urbanistickými celky
- II. Nevyužití potenciálu přírodních lokalit
- III. Velké množství potenciálních brownfieldů
- IV. Negativní vnímání území, zanikající kulturní a historické dědictví, slabá identita komunit

Problémový okruh I. **Nízká prostupnost krajiny a její propojení s urbanistickými celky**

Prostupnost řešeného území je dnes poměrně obtížná pro obyvatele i návštěvníky. Možnosti spojení pěší a cyklistické dopravy mezi dotčenými intravilány jsou velmi omezené, chybějí zde bezpečné přístupové komunikace od hlavních sídel i přestupních uzlů, chybí značené pěší a cyklistické trasy i příslušný mobiliář. Z pohledu osobní a nákladní dopravy je řešené území naopak vybaveno velmi dobře, stávající komunikace však představují významné bariéry napříč celou oblastí. Pohyb v území je ztížen také železničními vlečkami, uzavřenými průmyslovými areály, uzavřenými soukromými komunikacemi, či neudržovanou náletovou zelení. Také v nezastavěném území se nachází řada zajímavých lokalit, které jsou kvůli těmto bariérám často pro veřejnost hůře dostupné. Jedná se např. o přístup k šikmému kostelu, potažmo celé oblasti staré Karviné, kde je pěší nebo cyklistická doprava značně limitována v přístupu ze severní části frekventovanou silnicí I/59, z jihozápadu silnicí II/474 a z jihovýchodu pak železniční vlečkou.

Bezpečné propojení pohornické krajiny s okolními sídly stejně jako zpřístupnění významných bodů uvnitř území je základní podmínkou zatraktivnění celé lokality. Vzhledem ke geografické poloze řešeného území je důležité také posílení vazeb i za hranice pohornické krajiny s přesahem směrem k Ostravě, Bohumínu, Českému Těšínu i polským příhraničním oblastem. Naplnění těchto úkolů by mělo být předmětem **prioritní oblasti č. 1 – Propojení pohornické krajiny** (viz níže), zahrnující projekty týkající se jak dopravní, tak i modrozelené infrastruktury s cílem vytvoření vhodných podmínek pro zvýšení prostupnosti krajiny a vzájemnému propojení obcí a významných lokalit uvnitř řešeného území.

Problémový okruh II. **Nevyužití potenciálu přírodních lokalit**

V řešené oblasti dlouhodobě dochází k razantní antropogenní přeměně krajiny i sídel. Hlubinná těžba se projevuje na zemském povrchu ve formě poklesů, v krajině jsou rozmístěny odvaly, těžní a skipové věže, úpravny uhlí, odkaliště a další povrchové provozy. Tyto prvky jsou koncentrovány zejména v jádrové oblasti, odkud se již před mnoha lety odsunul život lidí do jiných lokalit, blíže ke stávajícím centrům obcí. Přesto, nebo právě proto, ve zdejší krajině dochází k samovolnému vzniku zajímavých přírodních lokalit a biotopů. Mezi cenné geomorfologické formy patří např. odvaly, poklesové kotliny, svahy nebo vysoké násypy železničních vleček. Unikátní jsou také specifická koryta toků s průtočnými jezery či zamokřené poklesové kotliny. Výskyt množství poklesových mokřadů, jezer a vodních ploch zároveň plní významnou funkci z hlediska hospodaření s vodou v krajině, zvláště v současném období klimatických změn. V zájmovém území lze nalézt řadu ohrožených druhů fauny. Příkladem mohou být lokality v okolí vodních ploch Mokroš nebo Kozinec, halda a poklesové kotliny bývalého dolu Doubrava, nebo tok Mlýnky v blízkosti Karvinského moře.

Značný potenciál území vyplývající z bohaté biodiverzity je však zatím výrazně opomíjen. Vhodná péče o tyto lokality a vytvoření turistické nabídky v kombinaci s environmentální osvětou může

výrazně přispět k pozitivní transformaci území, pozitivně přispět k ochraně přírody i adaptaci na klimatickou změnu a zároveň také pomoci ke změně image dosud „černého“ regionu. Ke zpřístupnění a propojení stávajících přírodně cenných lokalit a zajímavostí v řešeném území byla nastavena níže specifikovaná **prioritní oblasti č. 1 – Propojení pohornické krajiny**. **Prioritní oblasti č. 3 – Rozvoj a zachování hodnot v území** a **4 – Podpora komunit** pak vytváří rámec pro péči o přírodní hodnoty či nové aktivity využívající potenciálu místní přírody.

Problémový okruh III. **Velké množství potenciálních brownfieldů**

Postupný útlum těžby v území způsobuje nárůst počtu nevyužitých ploch a areálů. Po dokončení likvidace dolu zůstávají na povrchu i přes případnou rekultivaci patrné některé prvky, zejména ukončená ústí likvidovaných důlních děl a zařízení pro odvádění a využívání metanu z podzemí. Často zde zůstávají i další objekty technické infrastruktury, související objekty občanského vybavení nebo dalších provozů, které časem ztratily svou funkci. Nacházejí se zde také objekty podléhající památkové ochraně (zejména těžní věže, historicky cenné budovy). Příkladem mohou být lokality bývalých dolů Barbora a Gabriela, pozůstatky dělnických kolonií, bývalé železniční stanice či autobusová nádraží apod.

Brownfieldy působí na své okolí negativně, často omezují rozvoj daného území či narušují životní prostředí. Tyto lokality však zároveň představují příležitost pro diverzifikaci a rozvoj ekonomických aktivit i veřejných funkcí v souladu se současnými trendy. Vhodná regenerace brownfieldů přináší do území také pozitivní sociální dopad. Bývalé důlní areály jsou v rámci řešeného území nejvhodnějšími lokalitami pro výstavbu nových podnikatelských zón nebo k jinému multifunkčnímu využití, a to zejména z důvodu dobré dosažitelnosti i infrastruktury, nemají nároky na zábor zelených ploch. Pro aktivity spojené s hledáním nového využití brownfieldů a jejich regenerací byla proto vyloučena **prioritní oblast č. 2 – Koordinované a inovativní využití areálů dolů a brownfieldů**.

Problémový okruh IV. **Negativní vnímání území, zanikající kulturní a historické dědictví, slabá identita komunit**

Moravskoslezský kraj je z hlediska kvality života dlouhodobě hodnocen ve srovnání s jinými kraji velmi negativně, přičemž v rámci kraje představuje jednu z nejhůře hodnocených částí právě Karvinsko. Mezi hlavní příčiny patří nízká střední délka života, úbytek obyvatel, vysoký počet trestných činů, dopravních nehod a exekucí, a vysoký počet nemocí z povolání spojených s kvalitou ovzduší. V roce 2020 proběhlo zatím nejrozsáhlejší dotazníkové šetření na téma vnímání oblasti pohornické krajiny Karvinska obyvateli kraje. Průzkumu se zúčastnilo 819 respondentů, přičemž u 42 % z nich převládá negativní vnímání oblasti. Jako největší nedostatek této oblasti je vnímán špatný stav krajiny – její míra znečištění, související ekologické zátěže, nelegální skládky, nepořádek, všudypřítomné zákazy vstupů, přetrvávající důlní vlivy, které mají vliv na život v okolí a nepovedenou rekultivaci z minulosti. Z dalších negativních témat nejvíce rezonuje nízká úroveň společnosti, vylidňování oblasti, kumulace nepřizpůsobivých skupin obyvatelstva a negativní jevy z toho plynoucí, tj. vysoká míra kriminality, závislost na drogách, násilí a vandalismus. Dotazníkové šetření však na druhou stranu potvrdilo zájem účastníků o rozvoj území, jeho bližší poznání či účast na místních volnočasových aktivitách. Účastníci si nejvíce přejí rozvoj přírody, ekonomických činností (výroba, průmysl, inovace, energetika) a cestovního ruchu.

Důsledky těžby a orientace na ekonomiku s ní spojenou přinesly v území řadu necitlivých zásahů, které sice byly odůvodněny povrchovými dopady hlubinné těžby, nicméně v důsledku prohloubily budoucí odcizení a periferizaci některých částí Karvinska. Jedná se především o postupné přesídlování (zejména Karviná – Doly, Doubrava a další) obyvatel, zánik původních obcí, opouštění původních vzorců využívání krajiny, její uniformizace rekultivacemi a postupný zánik historických a kulturních souvislostí v území zejména v povědomí obyvatel. Přerušení vazeb v území a postupná eroze vztahu (minimálně části) zdejší společnosti (komunit) k území postiženého těžbou představuje zdroj frustrace a zároveň příležitost k hledání možností hledání nových spojení a funkcí pro současnou společnost.

Změny v regionu musí tedy navázat na historické i kulturní hodnoty, které byly v územích nejvíce zasažených těžbou stále zachovány a lze je v současném kontextu obnovit. Stejně tak podpora transformace průmyslového a uhelného regionu na region pro obyvatele i firmy přívětivý, podporující nové technologie a ekologicky čistá řešení musí být jedním z hlavních cílů. Aktivita podporující změnu negativního vnímání území, rozvoj a propagaci stávajících hodnot území jsou předmětem níže uvedených prioritních oblastí, především **prioritní oblasti č. 3 – Rozvoj a zachování hodnot v území** a **4 – Podpora komunit**.

3 Strategická část

3.1 Prioritní oblasti

V návaznosti na výše popsané problémové okruhy byly stanoveny 4 prioritní oblasti, které jsou pro další rozvoj území zvláště důležité:

- Prioritní oblast č. 1 – Propojení pohornické krajiny
- Prioritní oblast č. 2 – Koordinované a inovativní využití areálů dolů a brownfieldů
- Prioritní oblast č. 3 – Rozvoj a zachování hodnot v území
- Prioritní oblast č. 4 – Podpora komunit

Prioritní oblasti představují tematické okruhy reagující na řadu lokálních problémů. Ke každé z definovaných prioritních oblastí je zařazeno několik opatření, která jsou doplněna příklady konkrétních aktivit.

Prioritní oblast č. 1 **Propojení pohornické krajiny**

Prioritní oblast cílí na zlepšení propojení oblasti pohornické krajiny s okolními sídly z hlediska dopravní infrastruktury v návaznosti na nové funkce, uzly a jádra. Cílem je rovněž smysluplně využít stávající infrastrukturu pro plnění nových funkcí.

Opatření:

- 1.1. Zlepšení podmínek pro pěší a cyklodopravu
- 1.2. Vybudování doprovodné infrastruktury
- 1.3. Využití drážní infrastruktury (vleček)

Příklad možných aktivit:

- realizace nebo obnova pěších propojení a okruhů
- rekonstrukce a výstavba cyklotras a cyklostezek
- realizace a opravy lávek a mostků¹
- podpora elektromobility (nabíjecí stanice pro elektrokola apod.)¹
- realizace nových zastávek v rámci stávající vlečkové sítě nebo údržba původních zastávek a stanic
- pěší nebo cyklistické napojení vlakových zastávek

Prioritní oblast č. 2 **Koordinované a inovativní využití areálů dolů a brownfieldů**

Prioritní oblast má za cíl postupné řešení využití zejména areálů bývalých dolů v území. Předmětem řešení jsou ale rovněž i další plochy a nemovitosti, které ztratily svůj původní účel a mohou v území plnit nové funkce. V každém případě je potřeba hledat způsoby, které jsou inovativní, přináší do území přidanou hodnotu a jsou plně v souladu s aktuálními environmentálními standardy. Možnou

¹ Pouze jako součást realizace nebo oprav pěších tras nebo cyklotras a cyklostezek

součástí využití je řešení nakládání s majetkem státu, případně dalších vlastníků a zajištění bezpečností důlních děl ve vztahu k jejich budoucímu využití území

Opatření:

- 2.1. Revitalizace nebo konverze nevyužívaných objektů
- 2.2. Revitalizace nebo konverze nevyužívaných ploch

Příklad možných aktivit:

- konverze chátrajících nevyužívaných budov a objektů
- výstavba budov na nově uvolněných plochách po demolici nevyužívaných objektů
- konverze ploch po demolicích na veřejná prostranství s využitím prvků modrozelené infrastruktury
- identifikace a péče o historicky cenné (zejména industriální) objekty

Prioritní oblast č. 3

Rozvoj a zachování hodnot v území

Cílem prioritní oblasti je uchování zejména hmotného i nehmotného kulturního, historického a přírodního dědictví. Současně také rozvoj a posilování těchto hodnot, respektive funkcí v území, zejména pak ekosystémových funkcí, které mohou dlouhodobě přispívat k jeho stabilitě v podmínkách klimatické změny. Existující hodnoty v území tvoří základ jeho budoucího využití, ať už směrem k regulaci jeho rozvoje nebo ve smyslu jeho využití pro navazující aktivity nového využití území.

Opatření:

- 3.1. Zajištění přiměřené ochrany historicky významných staveb a míst kulturního nebo historického významu
- 3.2. Revitalizace a konverze památkově hodnotných objektů v území
- 3.3. Obnova, zpřístupnění a péče o významná (přírodní, historická) místa v území
- 3.4. Zlepšování retenční schopnosti krajiny a podpora lokální biodiverzity
- 3.5. Podpora uchování a propagace nehmotného kulturního dědictví v území zejména ve vazbě na hornickou tradici

Příklad možných aktivit

- rekonstrukce historicky hodnotných objektů
- péče o staré sady a zahrady, původní stezky, aleje, drobné sakrální stavby, pamětní místa, hřbitovy, pozůstatky původní zástavby apod.
- zakládání nových sadů s původními odrůdami ovocných dřevin
- drobné opravy, výřezy náletových dřevin, zpřístupnění, informační prvky nebo aplikace apod.
- revitalizace veřejných prostranství s využitím prvků zeleno-modré infrastruktury
- opatření k zadržování vody v krajině, revitalizace již vybudovaných nádrží, vybudováním malých rybníků, mokřadů a poldrů, včetně související výsadby zeleně
- návrh a realizace managementu cenných biotopů
- kulturní akce programově zaměřené především na připomínku hornické tradice a kultury

- komentované prohlídky v území zaměřené na širokou veřejnost a téma spojené s historií území ve vazbě na hornictví

Prioritní oblast č. 4**Podpora komunit**

Prioritní oblast cílí na podporu aktivního života místních komunit a možnost zapojit se do transformace území.

Opatření:

- 4.1. Podpora kvality života v obcích včetně budování nového zázemí pro veřejné služby
- 4.2. Podpora akcí pro veřejnost z oblastí inovací, vzdělávání, vědy a výzkumu
- 4.3. Podpora propagace území a jeho hodnot

Příklad možných aktivit:

- pořádání kulturních akcí s vazbou na hornickou tradici
- podpora činnosti spolků usilujících o zachování hornických tradic nebo historie území
- komentované prohlídky, vyjížďky a podobné jednorázové akce zpřístupňující hodnoty území
- pořádání akcí a diskusí směřující ke zvýšení úrovně komunikace s veřejností v rámci transformace území
- informační a edukativní kampaně
- zřízení komunitních míst

3.2 Super priority

Super priority se zaměřují na konkrétní místa, která představují z hlediska jejich řešení prioritu z důvodu jejich potenciálu přispět k iniciaci navazujících změn v území nebo z hlediska zachování zde soustředěných unikátních hodnot. Z hlediska realizace Strategie je řešení super priorit přednostní před ostatními projekty.

Uzlové body jsou chápány jako výchozí body pro znovuoobjevování a otevření krajiny lidem a obyvatelům okolních měst a obcí. Mají náboj a energii stát se novými uzly a zároveň dostatečný potenciál na to, aby pomohly větší koncentrovaností návštěvníků odbourávat současné bariéry.

Superpriorita**Uzlové body**Okolí dolu Gabriela

Areál kulturní památky bývalého dolu Gabriela by měl být revitalizován do podoby tzv. POHO Parku, který nabídne volnočasové a kulturní využití pro místní obyvatele, ale bude atraktivní také pro návštěvníky ze širšího regionu. POHO park by měl tvořit přirozené centrum řešeného území. Součástí řešeného území je také oblast mezi dolem Gabriela a kostelem sv. Petra z Alkantary. Jako impuls pro rozvoj území zde může být umístěno návštěvnické centrum s nabídkou doprovodných

služeb. Část území může sloužit dočasným výstavám/expozicím v plenéru a centrum v okolí dolu Gabriela a šikmého kostela se může stát výchozím bodem pro naučné stezky, cyklostezky atd.

Důl ČSA

Areál bývalého dolu ČSA, by měl být částečně revitalizován a zároveň je žádoucí zachování památkových hodnot zejména centrální části areálu. Historické dědictví spojené s industriální architekturou nabízí například využití pro zasedání institucí. Vzhledem k dobrému dopravnímu napojení, umístění přímo u páteřní komunikace oblasti, blízkosti předpokládaného centra u šikmého kostela i golfového hřiště Lipiny, a rovněž s ohledem na proběhlá jednání se stakeholdery, je možné v delším časovém horizontu uvažovat o možném využití dolu jako multifunkčního areálu, příp. jiné zapojení do nově vznikající infrastruktury volnočasových aktivit.

Důl Lazy

Areál bývalého dolu Lazy, by měl být revitalizován do podoby tzv. Industriálního parku, který nabídne prostor pro ekonomické využití, např. v segmentu cirkulární ekonomiky, recyklace a vývoje řešení pro nahrazení jednorázových materiálů a výrobků. Industriální park by měl svým řešením splňovat principy ESG a přinést regionu nová pracovní místa. Území je vhodné spojit s environmentální osvětou a ukázkami moderních technologií. Současně je vhodné vytvořit atraktivní a bezpečné dopravní spojení lokality se zastavěnými oblastmi okolních sídel.

Okolí zámku Doubrava

V těsné blízkosti centra obce Doubrava leží areál památkově chráněného zámku Doubrava. Území v okolí zámku představuje lokalitu s potenciálem rozvoje rekreačních aktivit spíše klidnějšího charakteru. Jedná se o území cenné svou vazbou na centrum obce Doubrava jako místa s řadou dochovaných prvků hornické historie a zároveň na vodní plochu Kozinec, které je ideální lokalitou pro rekreaci a zároveň unikátním vodním biotopem. Území je vhodné k rozvoji volnočasových či environmentálních aktivit, připomínky hornické historie a pěšímu či cyklistickému propojení s ostatními uzlovými body v krajině.

Území „staré Orlové“

Území historického centra Orlové reprezentuje významnou součást historie území a zároveň rozvojovou příležitost. Zachovaly se zde některé významné stavby ze začátku 20. století z doby rozmachu hornictví na Karvinsku vč. cenného památkově chráněného parku. Město oblast definuje jako území určené k obnově a za tímto účelem vydalo závazný regulační plán. Území je vhodné pro umístění nového bydlení i občanského vybavení, obnovení dopravních vazeb a zapojení nových volnočasových aktivit.

Karvinské moře

Rozsáhlá vodní plocha nedaleko Karviné vyniká vysokým rozvojovým potenciálem. Svou blízkostí k centru města Karviné, resp. historickému jádru Fryštátu a s přímou vazbou na Lázně Darkov je lokalita předurčena k rekreačnímu využití a krátkodobému odpočinku obyvatel. Na oblast je vhodné navázat spojení s centrem města Karviná a dalšími uzlovými body, např. až k jezeru Kozinec, novými cyklo a pěšími trasami. Jižní část území je zajímavá návratem oblasti k přirozeným přírodním podmínkám a vhodnému prostředí pro fauna a flóru (do lokality se postupně vrátily původní živočišné a rostlinné druhy).

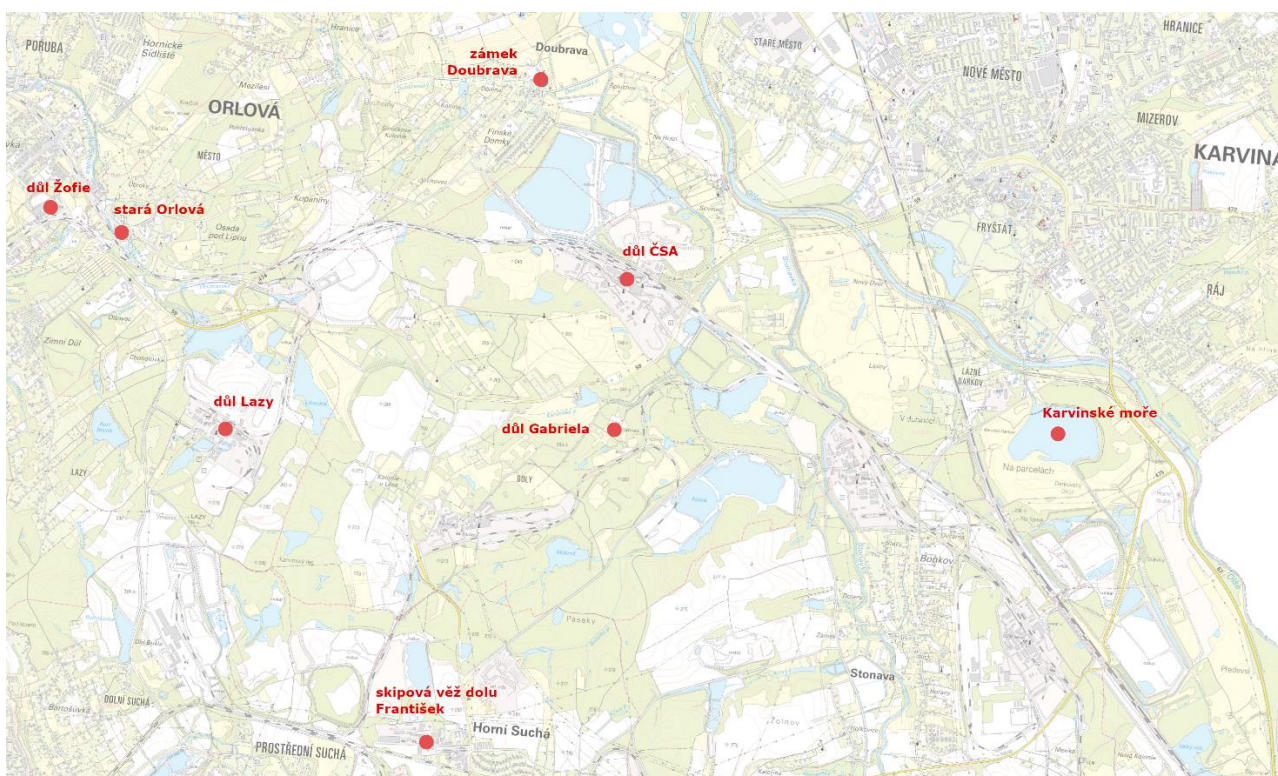
Důl Žofie

Areál dolu ve správě s.p. DIAMO, který nebyl dosud zasypán z důvodu čerpání důlních vod z petřvaldské části revíru. Areál je relativně dobře dostupný z hlavních komunikací a představuje

potenciální vstupní místo do pohornické krajiny od západu. Důl má silnou vazbu na původní centrum města Orlová (území „staré“ Orlové) plánovaného k oživení a zapojení do urbanistické struktury města. U dolu Žofie je vhodné ověřit možnosti budoucího využití dolu pro příležitostné prohlídky důlního provozu či zpřístupnění skipové věže.

Skipová věž dolu František

Příkladem technicky zajímavého, shodou okolností dosud zachovaného, objektu je železobetonová těžní (skipová) věž, která je jednou z původních staveb bývalého dolu František a která nemohla být s ohledem na okolní zástavbu zdemolována. Zaujímá plochu 586 m², dosahuje výšky 85,5 m a zůstává nepřehlédnutelnou dominantou obce a připomínkou bohaté těžební historie regionu.



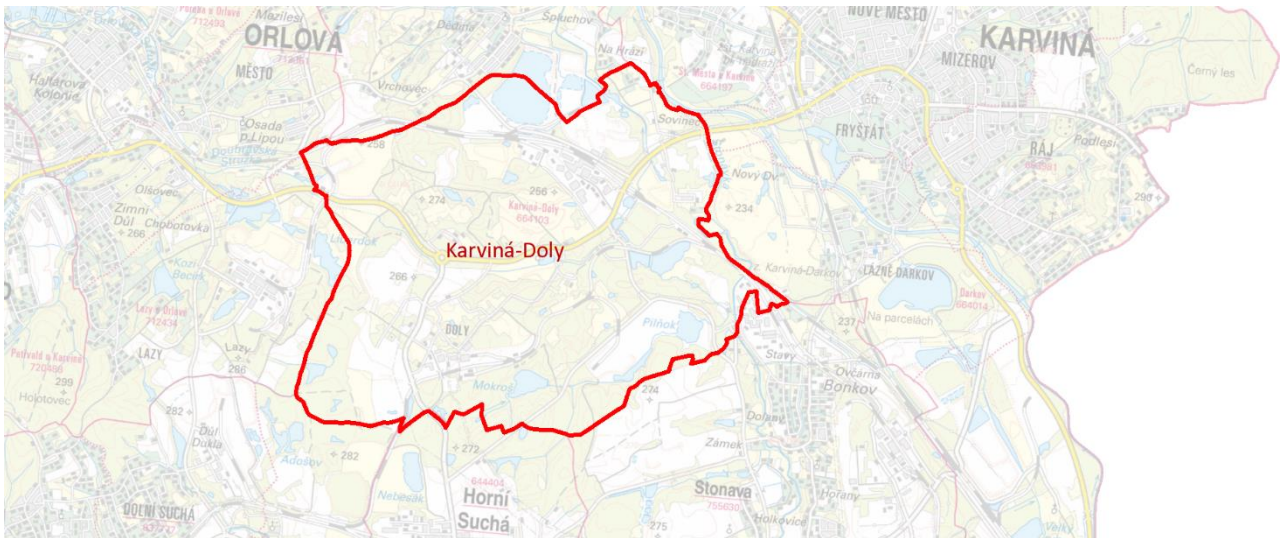
Obr. 3: vyznačení uzlových bodů

Superpriorita

Generel Staré Karviné

Generel historických hodnot zaniklého města Karviné popisuje více než 100 zájmových bodů nacházejících se v katastrálním území Karviná Dolů. Jedná se o významné stavby, pomníky, památníky, sakrální stavby, body vojenské historie, hodnotnou zeleň a aleje nebo industriální památky. Součástí materiálu jsou navrhovaná opatření k záchraně nebo rozvoji jednotlivých míst. Generel zároveň navrhuje vedení páteřních cyklistických a pěších tras, spojující jednotlivé zájmové body s okolními městy a krátké naučné stezky.

Generel je dostupný v podobě mapové aplikace na webových stránkách Moravskoslezského kraje: <https://www.msk.cz/cs/temata/mapy/generel-historickych-hodnot-zanikleho-mesta-karvina-mapova-aplikace-13351/>

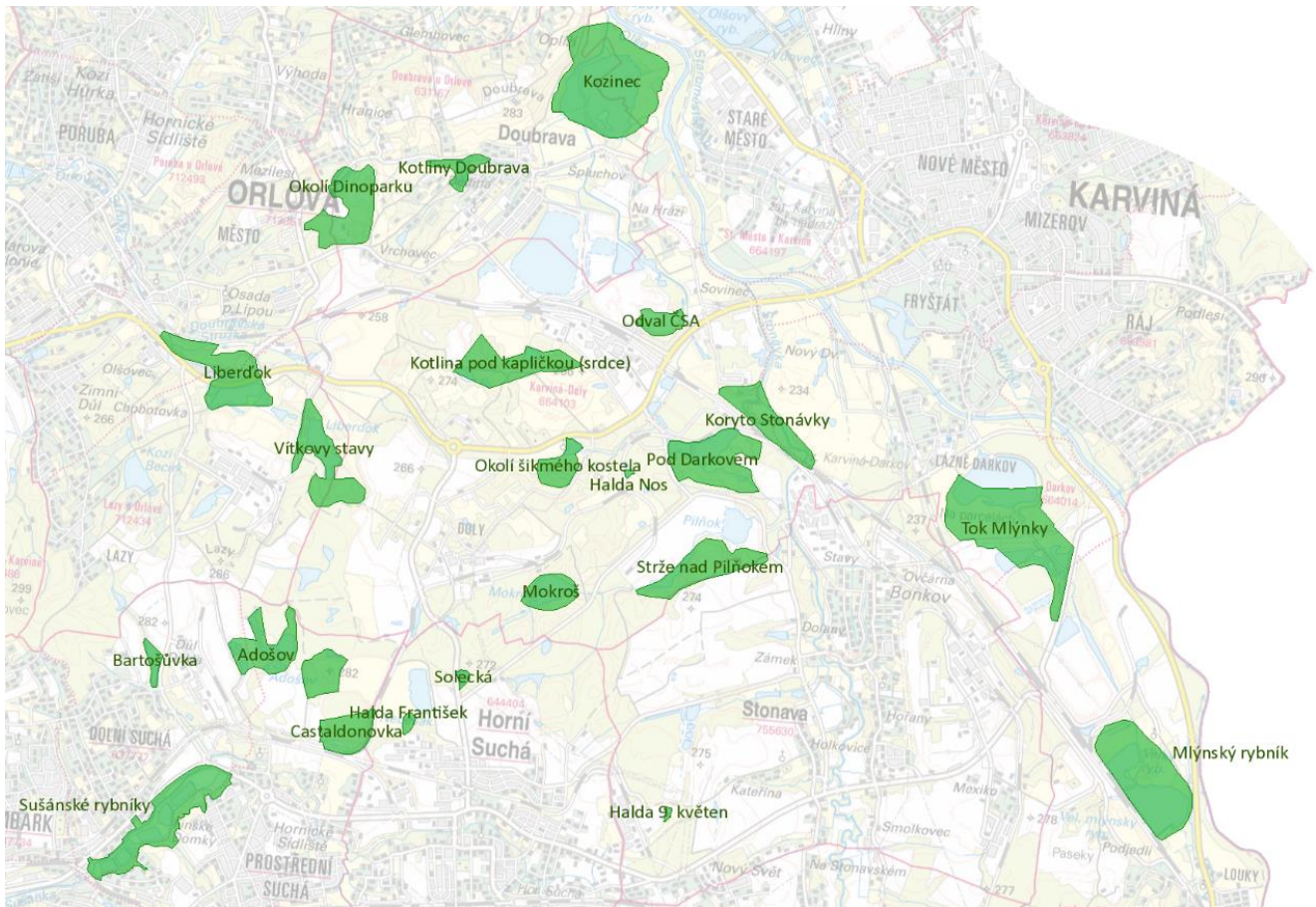


Obr. 3: mapa k.ú. Karviná-Doly

Superpriorita **Studie potenciálu, péče a využití přírodních lokalit v rámci POHO2030**

Projekt bude bonifikován, pokud bude v souladu s návrhy managementu přírodních hodnot pilotních lokalit dle Studie potenciálu, péče a využití přírodních lokalit v rámci POHO2030 (dále jen studie) nebo bude lokalizován v oblastech zvýšeného přírodovědeckého zájmu a zároveň bude podněcovat rozvoj jejich přírodních hodnot. Seznam 22 oblastí, včetně kategorizace ploch, byl vytvořen na základě dat a průzkumů provedených pro Koncepti rozvoje pohornické krajiny Karvinska do roku 2030 a je součástí studie. Jedná se o lokality:

- Kozinec
- Kotliny Doubrava
- Okolí Dinoparku
- Liberďok
- Kotlina pod kapličkou
- Odval ČSA
- Vítkovy stavy
- Okolí šikmého kostela
- Halda Nos
- Pod Darkovem
- Koryto Stonávky
- Tok Mlýnky
- Strže nad Pilňokem
- Mokroš
- Bartošůvka
- Adošov
- Castaldonovka
- Halda František
- Solecká
- Sušánecké rybníky
- Halda 9. květen
- Mlýnský rybník



Obr. 3: Mapa s hranicemi řešeného území

