



## Plán obnovy území po těžbě na Frýdecko-Místecku a Frenštátsku

Moravskoslezské Investice a Development, a.s.

duben 2023

Na Jízdárně 7/1245  
702 00 Ostrava

734 159 450  
info@poho2030.cz



IČ: 47673168

[poho2030.cz](http://poho2030.cz)

# Obsah

<b>1</b>	<b>Úvod.....</b>	<b>3</b>
<b>2</b>	<b>Analytická část.....</b>	<b>4</b>
2.1	Celkový kontext .....	4
2.2	Popis předmětného území .....	4
2.3	Dopady těžby v území .....	6
2.4	Problémové okruhy .....	7
	Problémový okruh I. Nízká prostupnost krajiny a její propojení s urbanistickými celky .....	9
	Problémový okruh II. Nevyužití potenciálu přírodních lokalit.....	10
	Problémový okruh III. Velké množství potenciálních brownfieldů .....	10
	Problémový okruh IV. Negativní vnímání území, zanikající kulturní a historické dědictví, slabá identita komunit .....	11
<b>3</b>	<b>Strategická část .....</b>	<b>12</b>
3.1	Prioritní oblasti .....	12
	Prioritní oblast č. 1 Propojení pohornické krajiny .....	12
	Prioritní oblast č. 2 Koordinované a inovativní řešení areálů dolů a brownfieldů.....	12
	Prioritní oblast č. 3 Rozvoj a zachování hodnot v území .....	13
	Prioritní oblast č. 4 Podpora komunit .....	14

## 1 Úvod

Plán obnovy území po těžbě na Frýdecko-Místecku a Frenštátsku (dále jen „Plán“) byl zpracován na podkladě územně analytických podkladů Moravskoslezského kraje a dotčených obcí s rozšířenou působností. Ke zpracování plánu byly dále využity informace z dostupných strategií obcí a místních akčních skupin. Smyslem Plánu je identifikovat potřeby přeměny území Frýdecko-Místecka a Frenštátska zasaženého těžbou. Plán je zpracován pro území 22 obcí, které byly v minulosti postiženy hlubinnou těžbou černého uhlí a patří z hlediska řešení dopadů těžby v území mezi prioritní. Plán má být nástrojem pro dosažení efektivní podpory a financování konkrétních projektů na území Frýdecko-Místecka a Frenštátska, jejichž cílem je obnova území postiženého těžbou, a to především ze zdrojů Operačního programu Spravedlivá transformace.

Plán obsahuje ve své analytické části shrnutí získaných dat o území, které by měly sloužit jako jednotný výchozí podklad pro nositele a partnery projektů realizovaných v řešeném území. V návaznosti na výsledky analýz Plán dále stanovuje hlavní problémové okruhy popisující lokální rozvojové potřeby. Ve strategické části Plán na problémové okruhy navazuje výčtem prioritních oblastí, určujících tematické okruhy, které jsou pro další rozvoj řešeného území zvláště důležité. S každou definovanou prioritní oblastí jsou navržena související opatření nebo konkrétní příklady vhodných aktivit.

Vlivy hlubinné těžby černého uhlí jsou (na rozdíl např. od Karvinska) v území Frýdecko-Místecka a Frenštátska nerovnoměrné, nicméně jsou patrné v celém území. V současné době probíhající útlum těžby sice přináší další negativní dopady na život místních obyvatel, ty však budou s ohledem na současnou stabilitu regionu spíše krátkodobé. Naopak možnost řešení dopadů hornické činnosti v regionu se stává novým impulzem ke zatraktivnění území pro stávající i nové rezidenty, návštěvníky i investory s cílem nastartovat nové příležitosti. Cílem tohoto dokumentu je tak nastavit rámec projektům, které mají ambici přispět k přeměně těžbou dotčených lokalit Frýdecko-Místecka a Frenštátska.

## 2 Analytická část

### 2.1 Celkový kontext

V Moravskoslezském kraji leží nejrozsáhlejší černouhelná pánev v republice tvořící tzv. Ostravskokarvinský revír (OKR). Jedná se o území v oblasti okolo Ostravy, Karviné, Českého Těšína, Frýdku-Místku a Frenštátu pod Radhoštěm. Větší část Moravskoslezského kraje se již za dob Rakouska-Uherska stala jednou z nejdůležitějších průmyslových oblastí. Jádrem regionu je ostravsko-karvinská průmyslová a těžební pánev, jejíž industrializace byla úzce spojena s využíváním místního nerostného bohatství, zejména kvalitního koksovatelného černého uhlí a s navazujícím rozvojem těžkého průmyslu a hutnictví. Ekonomickou základnu kraje proto dlouhodobě tvořila především průmyslová odvětví spojená s hlubinnou těžbou černého uhlí, hutnictvím železa a oceli, chemií a těžkým strojírenstvím.

V kraji od devadesátých let dvacátého století postupně dochází k výraznému poklesu množství vytěženého uhlí (v posledním desetiletí o více než 80 %). Aktuálně probíhající útlum těžby černého uhlí se v Moravskoslezském kraji nejvíce projevuje v regionech Karvinska a Frýdecko-Místecka, kde došlo v posledních letech k uzavření několika důlních provozů, zahájení zajišťovacího provozu dolů a postupné přípravy k samotné likvidaci. Poslední důl na území Frýdecko-Místecka byl uzavřen v roce 2017. Zvláštní případ mezi lokalitami dotčenými těžbou uhlí představuje oblast Frenštátska, kde od konce 60.let zde probíhala intenzivní příprava k zahájení těžby, včetně výstavby rozsáhlé infrastruktury a stavebních objektů, avšak k otevření dolu nakonec nikdy nedošlo.

Útlum těžby v regionu dopadá nejen na zaměstnanost a subdodavatelské řetězce, ale také dochází k zásadním změnám v dotčených lokalitách či celých obcích. V současnosti je v provozu poslední aktivní Důl ČSM na Karvinsku. Ukončení provozu tohoto dolu se předpokládá do roku 2025.

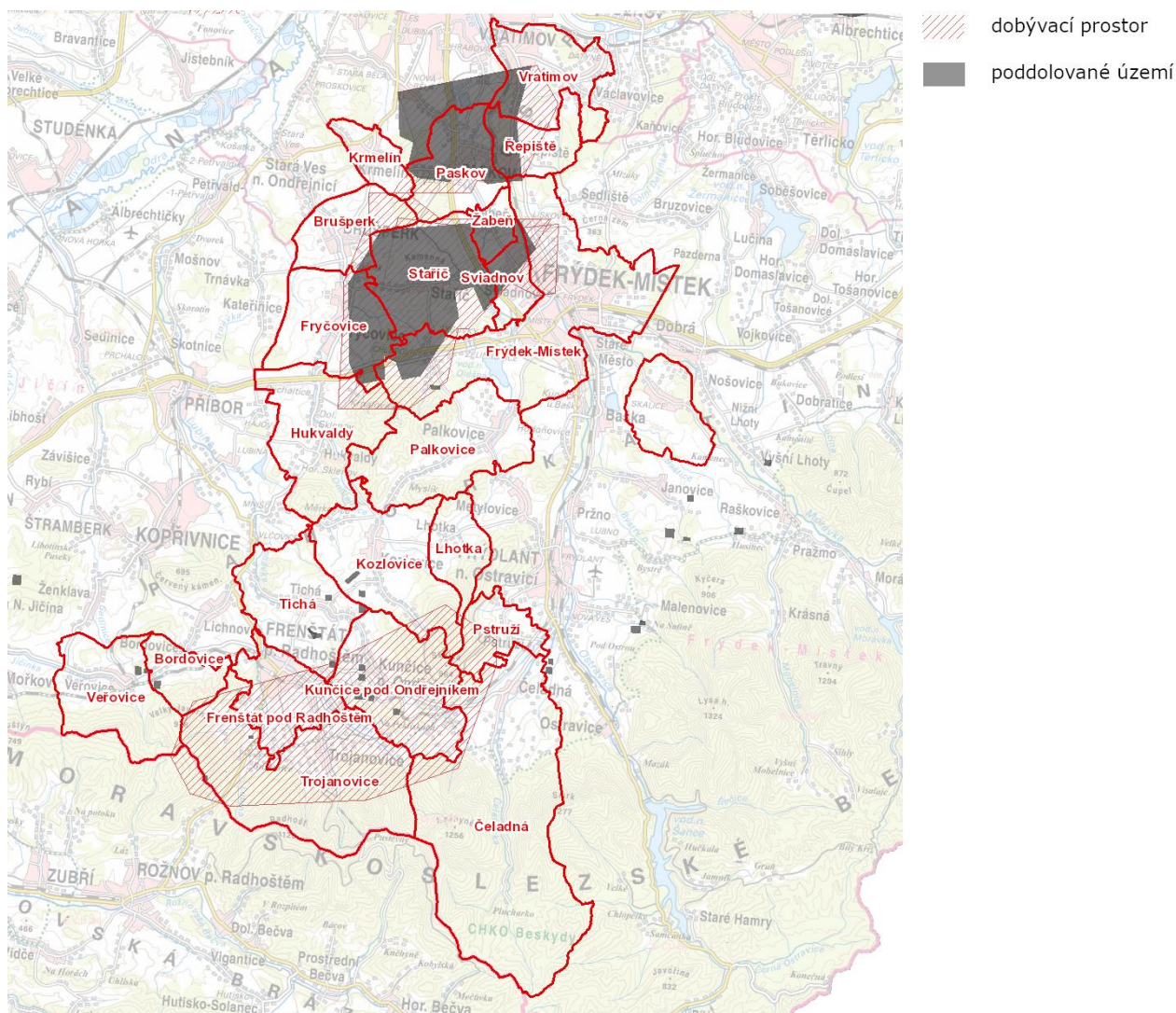
Navzdory probíhajícímu útlumu těžby však Moravskoslezský kraj stále představuje významnou součást ekonomiky České republiky. Nynější krajské HDP tvoří více než 9 % celorepublikového HDP a nejvíce se na něm podílí průmysl, těžba a dobývání. Struktura průmyslu se nicméně v posledních letech výrazně mění, IT sektor a výroba automobilů dnes zaměstnávají stejný počet lidí jako hutnictví a slévárství. Tyto změny představují příležitost, jak výrazně zkvalitnit podmínky pro ekonomické fungování a život obyvatel v regionu.

### 2.2 Popis předmětného území

Lokalita „POHO JIH“ vychází z jižní oblasti Ostravskokarvinského revíru, tzv. podbeskydské oblasti. Řešené území je situováno v jižní části Moravskoslezského kraje na území měst Frýdek-Místek, Vratimov, Paskov, Brušperk a Frenštát pod Radhoštěm a dalších 17 přilehlých obcích. Jedná se o území se silnou vazbou na Ostravu a zároveň podhorskou oblast se specifickými přírodními podmínkami sahající až k hranicím se Slovenskem. Území je rozděleno mezi vybrané části správních obvodů čtyř obcí s rozšířenou působností (ORP) – Ostrava, Frýdek-Místek, Frýdlant nad Ostravicí, Frenštát pod Radhoštěm, a je řešeno ve 22 územních plánech (viz tabulka č. 1 níže).

V katastrálních územích všech těchto obcí se nachází dobývací prostor. V severní části řešeného území se jedná o dobývací prostor těžený a velká část tohoto území je poddolovaná, jako důsledek dlouhodobé činnosti závodů Paskov a Staříč. V jižní části v okolí města Frenštát pod Radhoštěm se nachází netěžený dobývací prostor a malá část území je poddolovaná. I přesto však v této krajině zanechala dlouhodobá příprava těžby viditelné následky. Lokalita „POHO JIH“ tak představuje území obcí nebo části obcí, které jsou v současné době přímo dotčené těžbou černého uhlí,

případně intenzivní přípravou těžby. Nacházejí se zde těžební areály a jejich provozy, dochází zde k poklesům území z důvodu jeho poddolování, probíhají nebo budou probíhat asanačně rekultivační stavby. Území má různorodý charakter od silně urbanizované krajiny, přes příměstskou krajinou až po krajinu venkovskou střídající se s antropogenně přetvořenými lokalitami přizpůsobenými těžbě uhlí s množstvím průmyslových objektů a s nimi související technické infrastruktury i prvků zajišťujících bezpečnost po zlikvidovaných důlních dílech.



Obr. 1: Mapa s hranicemi řešeného území

ORP	Obec	Rozloha	Počet obyvatel
ORP Ostrava	Vratimov	1 411 ha	7 356
	Krmelín	504 ha	2 365
ORP Frýdek-Místek	Paskov	1 180 ha	3 909
	Řepiště	800 ha	1 898
	Brušperk	1 027 ha	4 131
	Žabeň	336 ha	906
	Staříč	1 897 ha	2 201
	Sviadnov	475 ha	2 189
	Fryčovice	1 645 ha	2 459
	Frýdek-Místek	5 156 ha	55 006



	Hukvaldy	2 031 ha	2 126
	Palkovice	2 173 ha	3 437
	Kozlovice	2 110 ha	3 061
	Lhotka	721 ha	559
<b>ORP Frýdlant nad Ostravicí</b>	Pstruží	714 ha	1 050
	Kunčice pod Ondřejníkem	2 020 ha	2 416
	Čeladná	5 906 ha	2 868
<b>ORP Frenštát pod Radhoštěm</b>	Tichá	1 645 ha	1 854
	Frenštát pod Radhoštěm	1 143 ha	10 766
	Trojanovice	3 585 ha	2 687
	Bordovice	630 ha	638
	Veřovice	1 659 ha	1 987

Tab. 1: Přehled dotčených území (data k 1.1.2021)

Pro území Frýdecko-Místecka a Frenštátska je charakteristické střídání zastavěného území s volnou krajinou navazující na hornatou část podhůří Beskyd, která je však poměrně výrazně dotčena suburbanizací. Územím zároveň prochází významné dopravní tahy jak pro silniční, tak i železniční dopravu, propojující Ostravskou aglomeraci směrem na podhorské oblasti Beskyd a dál na Slovensko. Hustá dopravní síť umožňuje obyvatelům pohodlné propojení s rekreačními oblastmi, zároveň však představuje významné bariéry jak z hlediska možností rozvoje obcí, tak i z hlediska ochrany přírodních hodnot a ekologických funkcí krajiny. Do řešeného území zasahuje řada přírodně cenných lokalit vč. maloplošných zvláště chráněných území (národní geopark Podbeskydí, přírodní rezervace Palkovické hůrky, přírodní památka Hukvaldy). Jak v zastavěném území, tak v extravilánu je registrováno mnoho významných krajinných prvků. Nachází se zde také památkově chráněné objekty nebo zajímavé kulturní či průmyslové objekty v rozdílném technickém stavu (některé v areálech důlních závodů).

### 2.3 Dopady těžby v území

Hlubinná těžba černého uhlí v Moravskoslezském kraji trvá nepřetržitě od konce 18. století do současnosti. K rozvoji těžby významně přispělo zprovoznění Košicko-bohumínské dráhy v druhé polovině 19. století, dále pak zavedení koní v důlní dopravě a využití parních těžních strojů. Dalšího zvyšování objemu těžby uhlí v revíru na přelomu 19. a 20. století bylo dosaženo zaváděním mechanizace a elektrifikace. Ve válečných letech bylo řízení dolů ovlivněno řadou negativních zásahů (požadavky na zvyšování těžby, výměna vedoucích pracovníků, nucené nasazení nekvalifikovaných dělníků a válečných zajatců, nedostatečná přípravná důlní činnost atd.). Ve snaze o zajištění plynulé poválečné výroby byly všechny doly znárodněny a v roce 1946 začleněny do nově zřízeného národního podniku Ostravsko-karvinské kamenouhelné doly. V důsledku rekonstrukcí a modernizací probíhajících od roku 1947 narůstala těžba velmi rychle. Postupný přechod na naftová paliva zaznamenaný od 60. let 20. století nicméně znamenal snížení nároků na těžbu uhlí. Po roce 1968 došlo k návratu ke striktní formě direktivního plánování, opět vrostl tlak na zvýšení objemu těžby uhlí, těžba se přesunula ze středních do velkých hloubek a proběhlo rozšíření důlních závodů. Po roce 1989 v důsledku strukturálních změn národního hospodářství, včetně těžkého průmyslu a návazného sektoru paliv a energetiky byl zrušen státní podnik a byla zřízena akciová společnost Ostravsko-karvinské doly Ostrava s většinovým podílem státu. Vláda rozhodla o rozsáhlém útlumu těžby uhlí v OKR a společnost zahájila proces restrukturalizace. V období let 1990–2001 skončila těžba ve 14 dobývacích prostorech v ostravské a petřvaldské části revíru na území o velikosti 180 km<sup>2</sup>.

V roce 1998 stát ztratil většinový podíl v akciové společnosti Ostravsko-karvinské doly, a.s. (OKD) a následně došlo k rozdělení společnosti do několika nástupnických společností. V roce 2013 se společnost dostala do vysoké ztráty z důvodu nízké prodejní ceny uhlí v kombinaci s vysokými provozními náklady, což vyústilo insolvenčí společnosti OKD. V roce 2016 došlo k reorganizaci OKD a návratu OKD pod správu státu prostřednictvím společnosti Prisko, a.s., v níž vlastnická práva vykonává Ministerstvo financí.

V důsledku hospodářských změn došlo od roku 1995 v Moravskoslezském kraji v zásadní změně v migraci obyvatel a také přirozené měně obyvatel (rozdíl mezi narozenými a zemřelými). Dosavadní přírůstky v počtu obyvatel byly nahrazeny úbytky, přičemž se také postupně začala měnit věková skladba obyvatelstva. Relativně nejméně příznivý vývoj postihl centrální a východní část kraje, kde je řada měst a obcí, které do té doby dynamicky rostly.

Vlivem vyšší koncentrace průmyslu a energetiky patří dodnes Moravskoslezský kraj z hlediska znečištění ovzduší mezi nejvíce zatížené oblasti v České republice. Mezi významné zdroje znečištění nicméně spadá také doprava, lokální zdroje a na venkově také prach ze zemědělství. V kraji jsou překračovány imisní limity prachových částic a benzo[a]pyrenu. V posledních letech dochází ke zlepšení situace. Klesl podíl velkých průmyslových a energetických zdrojů na celkových emisích škodlivin a dále vzrostl počet vyměněných kotlů v domácích topeništích v rámci tzv. kotlíkových dotací. Proti tomu však roste intenzita dopravy a k situaci v oblasti znečištění ovzduší významně přispívá také dálkový přenos znečištění z Polska.

V kraji se také nachází vysoký počet brownfieldů, tj. nevyužívaných budov a areálů po průmyslové, zemědělské či jiné aktivitě. Tyto nemovitosti jsou zpravidla zdevastované a v řadě případů i kontaminované. V ostravské aglomeraci se nachází téměř čtvrtina brownfieldů z celé ČR. Mezi těmito brownfieldy je také řada nemovitých kulturních památek, z velké části industriálních staveb. Kromě areálů a budov se ve městech a v krajině nachází i pozůstatky související technické a dopravní infrastruktury.

## 2.4 Problémové okruhy

Těžební průmysl dlouhodobě silně ovlivňoval rozvoj celého regionu. Z dostupných strategických dokumentů dotčených municipalit byla vytvořena SWOT analýza, která přinesla základní východiska pro tvorbu tohoto Plánu. Přestože je území „POHO Jih“ velmi různorodé a zahrnuje několik výrazně odlišných oblastí, bylo hlavním účelem této analýzy shrnout hlavní společné rysy. Z analýzy vyplývá zejména potřeba posílit stávající vazby (zejména přes nezastavěné území), překonávat bariéry, vytvářet nové vazby a tím přispět ke zpřístupnění zájmových bodů. V některých částech Frýdecko-Místecka a Frenštátska již nyní funguje množství turistických atraktivit, zatímco jiné části postrádají kvalitní veřejný prostor a na rozvoj cestovního ruchu čekají. V budoucnu by tato území mohla nabídnout nové funkce zejména pro obyvatele přilehlých obcí, ale také pro návštěvníky z ostravské metropolitní oblasti nebo i ze vzdálenějších lokalit či příhraničí. V zastavěném území představuje jedno z hlavních témat transformace nalezení podnětů přispívajících k odvrácení negativních sociálních procesů souvisejících s útlumem těžby v regionu. Jedná se zejména o péči o kvalitu bydlení, ovzduší, zdraví, vzdělání, podnikání, dopravy, možností volnočasového vyžití apod. Důležitým tématem pro dotčené municipalitu je rovněž podpora příležitosti k rozvoji a nalezení nového využití ploch i objektů.

SILNÉ STRÁNKY	SLABÉ STRÁNKY
<ul style="list-style-type: none"> <li>• dobré podmínky pro bydlení</li> <li>• absence velkých zdrojů znečištění</li> <li>• kvalitní ovzduší mimo topnou sezonu</li> <li>• relativně dostupná základní infrastruktura ve většině obcí</li> <li>• výhodná poloha vůči hlavním dopravním tahům, blízkým statutárním městům a hranicím se Slovenskem a Polskem</li> <li>• velmi dobrá obslužnost veřejnou hromadnou dopravou kromě malých a periferních sídel</li> <li>• vyšší podnikatelská aktivita ve srovnání s regionem</li> <li>• nízká nezaměstnanost</li> <li>• bohatství kulturního dědictví a tradic</li> <li>• dobrá vybavenost obcí technickou infrastrukturou</li> <li>• vhodné podmínky pro rekreaci a turistiku</li> <li>• oblast s celoročním rekreačním využitím</li> <li>• území s vysokou koncentrací zalesnění</li> <li>• zajímavé přírodní biotopy navazující na zástavbu obcí</li> <li>• zajímavá vyhlídková místa a pohledy</li> </ul>	<ul style="list-style-type: none"> <li>• vysoký index stáří</li> <li>• množství brownfieldů ve městech a obcích</li> <li>• existence lokalit se zhoršeným stavem životního prostředí</li> <li>• uzavřená a opuštěná úložná místa těžebního odpadu</li> <li>• území dotčené těžbou s možnými nahodilými výstupy metanu</li> <li>• území místy stále ve významném vlivu důlní činnosti (poklesy, výstupy metanu, vlivy na dopravní infrastrukturu apod.)</li> <li>• nedostatečné/nekvalitní kapacity podnikatelských prostor omezující rozvojový potenciál zejména MSP</li> <li>• zatížení hlukem a zvýšenou prašností zejména podél silnic I. a II. třídy</li> <li>• vysoká intenzita nákladní dopravy směřující do průmyslových areálů, chybějící obchvaty</li> <li>• nedostatečná propojenost cyklotras a infrastruktury pro cykloturistiku</li> <li>• nárůst podílu individuální automobilové dopravy a horší dopravní dostupnost veřejnou dopravou v malých a periferních sídlech</li> <li>• fragmentovaná krajina, snížená migrační prostupnost území</li> <li>• negativní image především severní části Pobeskydí</li> <li>• chybějící veřejná prostranství v některých obcích</li> <li>• chybějící místa pro aktivní odpočinek</li> <li>• chybějící výzkumné a vývojové pracoviště a malé zastoupení vysokého školství</li> <li>• nerovnoměrná vybavenost v oblasti kapacit mateřských a základních škol</li> </ul>
PŘÍLEŽITOSTI	HROZBY
<ul style="list-style-type: none"> <li>• potenciál pohornické krajiny pro rozvoj území</li> <li>• využití brownfieldů a ploch po těžbě nerostných surovin k podnikatelské činnosti nebo jinému vhodnému využití</li> <li>• využití kulturního dědictví a tradic</li> <li>• možnost zhodnocení a posílení stávající zeleně pro rekreační funkci</li> <li>• obnova a budování nového zázemí pro turistický ruch</li> <li>• propojení a spolupráce se sousedními regiony</li> <li>• rozšíření a zrychlení veřejné dopravy</li> <li>• posílení významu udržitelných druhů dopravy pro cesty do zaměstnání i rekreaci</li> </ul>	<ul style="list-style-type: none"> <li>• vyliďňování venkovských a horských oblastí</li> <li>• růst rozdílů v životní úrovni obyvatel</li> <li>• nepřipravenost, malé nebo žádné lidské zdroje a fiskální síla obcí, která neodpovídá potřebám zejména komplexního řešení brownfieldů</li> <li>• koncentrace velkých podniků v tradičních odvětvích závislých na využívání fosilních paliv</li> <li>• nekontrolovatelný rozvoj cestovního ruchu</li> <li>• nárůst intenzity individuální silniční dopravy z důvodu nenavazujících nebo zrušených spojů</li> </ul>



<ul style="list-style-type: none"> <li>• využívání obnovitelných zdrojů energie nebo technologií šetrných k životnímu prostředí</li> <li>• posilování kooperace veřejného a soukromého sektoru</li> <li>• společně plánované investice soukromého a veřejného sektoru, spoluúčasť na utváření nové podoby</li> <li>• využití evropských a státních programů na podporu restrukturalizace uhelných regionů</li> <li>• využití zkušeností z restrukturalizace jiných (zahraničních) regionů</li> </ul>	<ul style="list-style-type: none"> <li>• nedostatečná komunikace mezi stakeholdery/vlastníky</li> <li>• nezájem soukromého sektoru na rozvoji a investicích (mj. z důvodu fragmentace a tím složitosti zajištění potřebných kapacit, ale i z důvodu nesouladu ekonomické síly subjektů a nákladů souvisejících s rozvojem)</li> <li>• různá očekávání vlastníků</li> <li>• nástup recese a poklesu hospodářství</li> <li>• slabá externí finanční podpora restrukturalizace</li> <li>• změny ve vedení obcí a měst</li> </ul>
--	---

Tab. 2: SWOT analýza

Závěry SWOT analýzy představují výchozí podklad k identifikaci problémových okruhů a nastavení rámce strategické části Plánu. V řešené oblasti se nacházejí lokality, které jsou viditelně zasaženy vlivy spojenými s těžbou uhlí. Život ve městech a obcích byl však ovlivněn i v jiných aspektech. Podobně jako na Karvinsku, i zde intenzivní těžba postupně změnila původní a tradiční funkce sídelního a hospodářského charakteru i vazby v území. Přestože díky blízkosti pohorí Beskyd je obecně oblast Frýdecko-Místecka a Frenštátska turisticky vyhledávaná, velká část lokality “POHO Jih” zatím nemá podmínky nebo příležitost na tuto výhodu vhodně navázat. I zde je krajina důsledkem těžby lokálně výrazně pozměněná, lidem hůře přístupná, na první pohled místy nepřitažlivá, vysídlená, se znehodnoceným životním prostředím a ekonomicky stagnující. Zároveň se však v území nachází řada přírodních zajímavostí, či jiných pozapomenutých či dosud veřejností neobjevených hodnot a příležitostí. Jako hlavní problémové okruhy byly proto stanoveny:

- I. Nízká prostupnost krajiny a její propojení s urbanistickými celky
- II. Malé využití potenciálu přírodních lokalit
- III. Množství potenciálních brownfieldů
- IV. Lokálně negativní vnímání území, zanikající kulturní a historické dědictví a slabá identita komunit

#### Problémový okruh I. **Nízká prostupnost krajiny a její propojení s urbanistickými celky**

Prostupnost řešeného území je dnes v některých částech poměrně obtížná pro obyvatele i návštěvníky. Možnosti spojení pěší a cyklistické dopravy mezi dotčenými intravilány jsou velmi omezené, chybějí zde bezpečné přístupové komunikace od hlavních sídel i přestupních uzlů, místy chybí značené pěší a cyklistické trasy i příslušný mobiliář. Z pohledu osobní a nákladní dopravy je řešené území naopak vybaveno velmi dobře, stávající komunikace však představují významné bariéry napříč celou oblastí. Pohyb v území je ztížen také železnicí, uzavřenými průmyslovými areály, či uzavřenými a opuštěnými úložnými místy těžebního odpadu, dále je území místy stále ve významném vlivu důlní činnosti (poklesy, výstupy metanu, vlivy na dopravní infrastrukturu apod.). V nezastavěném území se nachází řada zajímavých lokalit, které jsou však z důvodu nedostatečné infrastruktury např. pro pěší či cyklo turistiku pro veřejnost hůře dostupné. Jedná se například o přístup k vodní nádrži Lubina.

Bezpečné propojení pohornické krajiny s okolními sídly stejně jako zpřístupnění významných bodů uvnitř území je základní podmínkou zatraktivnění celé lokality. Vzhledem ke geografické poloze řešeného území je důležité také posílení vazeb i za hranice pohornické krajiny s přesahem směrem

k Ostravě, Třinci, Novému Jičínu, Valašskému Meziříčí i slovenským a polským příhraničním oblastem. Naplnění těchto úkolů by mělo být předmětem **prioritní oblasti č. 1 – Propojení pohornické krajiny** (viz níže), zahrnující projekty týkající se jak dopravní, tak i modrozelené infrastruktury s cílem vytvoření vhodných podmínek pro zvýšení prostupnosti krajiny a vzájemnému propojení obcí a významných lokalit uvnitř řešeného území.

#### Problémový okruh II. **Malé využití potenciálu přírodních lokalit**

V řešené oblasti dlouhodobě dochází k razantní antropogenní přeměně krajiny i sídel. Hlubinná těžba se projevuje na zemském povrchu ve formě poklesů, v krajině jsou rozmístěny odvaly, těžní a skipové věže a další pozůstatky infrastruktury důlních provozů. Tyto prvky jsou rozmístěny v řešené oblasti, kterým se již před mnoha lety přizpůsobil život lidí v dotčených lokalitách, do té doby zemědělské. I přesto ve zdejší krajině dochází k samovolnému vzniku zajímavých přírodních lokalit a biotopů, mezi které patří např. odvaly, poklesové kotliny, či specifická koryta toků. Výskyt množství hodnotných přírodních lokalit zároveň plní významnou funkci z hlediska hospodaření s vodou v krajině, zvláště v současném období klimatických změn. Příkladem mohou být lokality v okolí vodních ploch Pilík 4 a Pilík 5, halda a poklesové kotliny bývalého dolu Paskov, nebo řeka Ostravice a její přítoky.

Značný potenciál území vyplývající z bohaté biodiverzity je však spíše na okraji zájmu. Vhodná péče o tyto lokality a vytvoření turistické nabídky v kombinaci s environmentální osvětou může výrazně přispět k pozitivní transformaci území, pozitivně přispět k ochraně přírody i adaptaci na klimatickou změnu a zároveň také pomoci ke změně image dosud „černého“ regionu. Ke zpřístupnění a propojení stávajících přírodně cenných lokalit a zajímavostí v řešeném území byla nastavena níže specifikovaná **prioritní oblasti č. 1 – Propojení pohornické krajiny**. **Prioritní oblasti č. 3 – Rozvoj a zachování hodnot území a 4 – Podpora komunit** pak vytváří rámec pro péči o přírodní a kulturní hodnoty či nové aktivity využívající potenciálu místní přírody.

#### Problémový okruh III. **Množství potenciálních brownfieldů**

Postupný útlum těžby v území způsobil nárůst počtu nevyužitých ploch a areálů. Po dokončení likvidace dolu zůstávají na povrchu i přes případnou rekultivaci patrné některé prvky, zejména ukončená ústí likvidovaných důlních děl a zařízení pro odvádění a využívání metanu z podzemí. Často zde zůstávají i další objekty technické infrastruktury, související objekty občanského vybavení nebo dalších provozů, které časem ztratily svou funkci. Nacházejí se zde také objekty podléhající památkové ochraně např. těžní věž větrné jámy Žabeň dolu Paskov.

Brownfieldy působí na své okolí negativně, často omezují rozvoj daného území či narušují životní prostředí. Tyto lokality však zároveň představují příležitost pro diverzifikaci a rozvoj ekonomických aktivit i veřejných funkcí v souladu se současnými trendy. Vhodná regenerace brownfieldů přináší do území také pozitivní sociální dopad. Bývalé důlní areály jsou v rámci řešeného území nejvhodnějšími lokalitami pro výstavbu nových podnikatelských zón nebo k jinému multifunkčnímu využití, a to zejména z důvodu dobré dosažitelnosti i infrastruktury, nemají nároky na zábor zelených ploch. Pro aktivity spojené s hledáním nového využití brownfieldů a jejich regenerací byla proto vyčleněna **prioritní oblast č. 2 – Koordinované a inovativní využití areálů dolů a brownfieldů**.

Moravskoslezský kraj je z hlediska kvality života dlouhodobě hodnocen ve srovnání s jinými kraji velmi negativně. Mezi hlavní příčiny patří nízká střední délka života, úbytek obyvatel, vysoký počet trestných činů, dopravních nehod a exekucí, a vysoký počet nemocí z povolání spojených s kvalitou ovzduší. Důsledky těžby a orientace na ekonomiku s ní spojenou přinesly v území řadu necitlivých zásahů, které sice byly odůvodněny povrchovými dopady hlubinné těžby, nicméně v důsledku prohloubily budoucí odcizení a periferizaci některých částí území. Jedná se především o opouštění původních vzorců využívání krajiny, její částečná uniformizace rekultivacemi a postupný zánik historických a kulturních souvislostí v dotčeném území v povědomí obyvatel.

Změny v regionu musí tedy navázat na historické i kulturní hodnoty, které byly v územích nejvíce zasažených těžbou stále zachovány a lze je v současném kontextu obnovit. Stejně tak podpora transformace průmyslového a uhelného regionu na region pro obyvatele i firmy přívětivý, podporující nové technologie a ekologicky čistá řešení musí být jedním z hlavních cílů. Aktivity podporující změnu negativního vnímání území, rozvoj a propagaci stávajících hodnot území jsou předmětem níže uvedených prioritních oblastí, především **prioritní oblastí č. 3 – Rozvoj a zachování hodnot v území a 4 – Podpora komunit.**

## 3 Strategická část

### 3.1 Prioritní oblasti

V návaznosti na výše popsané problémové okruhy byly stanoveny 4 prioritní oblasti, které jsou pro další rozvoj území zvláště důležité:

Prioritní oblast č. 1 – Propojení pohornické krajiny

Prioritní oblast č. 2 – Koordinované a inovativní využití areálů dolů a brownfieldů

Prioritní oblast č. 3 – Rozvoj a zachování hodnot v území

Prioritní oblast č. 4 – Podpora komunit

Prioritní oblasti představují tematické okruhy reagující na řadu lokálních problémů. Ke každé z definovaných prioritních oblastí je zařazeno několik opatření, která jsou doplněna příklady konkrétních aktivit.

#### Prioritní oblast č. 1 **Propojení pohornické krajiny**

Prioritní oblast má za cíl zlepšit propojení oblasti pohornické krajiny s okolními sídly z hlediska dopravní infrastruktury v návaznosti na nové funkce, uzly a jádra. Cílem je rovněž smysluplně využít stávající infrastrukturu pro plnění nových funkcí.

#### Opatření:

- 1.1. Zlepšení podmínek pro pěší a cyklo dopravu
- 1.2. Vybudování doprovodné infrastruktury
- 1.3. Využití drážní infrastruktury (vleček)

#### Příklad možných aktivit:

- realizace nebo obnova pěších propojení a okruhů
- rekonstrukce a výstavba cyklotras a cyklostezek
- realizace a opravy lávek a mostků<sup>1</sup>
- podpora elektromobility (nabíjecí stanice pro elektrokola apod.)<sup>1</sup>
- realizace nových zastávek v rámci stávající vlečkové sítě nebo údržba původních zastávek a stanic
- pěší nebo cyklistické napojení vlakových zastávek

#### Prioritní oblast č. 2 **Koordinované a inovativní využití areálů dolů a brownfieldů**

Prioritní oblast má za cíl postupné řešení využití zejména areálů bývalých dolů v území. Předmětem řešení jsou ale rovněž i další plochy a nemovitosti, které ztratily svůj původní účel a mohou v území plnit nové funkce. V každém případě je ale potřeba hledat způsoby, které jsou inovativní, přinášejí do území přidanou hodnotu a jsou plně v souladu s aktuálními environmentálními standardy.

<sup>1</sup> Pouze jako součást realizace nebo oprav pěších tras nebo cyklotras a cyklostezek

Možnou součástí využití je řešení nakládání s majetkem státu, případně dalších vlastníků a zajištění bezpečnosti důlních děl ve vztahu k jejich budoucímu využití území

### Opatření:

- 2.1. Revitalizace nebo konverze nevyužívaných objektů
- 2.2. Revitalizace nebo konverze nevyužívaných ploch

### Příklad možných aktivit:

- konverze chátrajících nevyužívaných budov a objektů
- výstavba budov na nově uvolněných plochách po demolici nevyužívaných objektů
- konverze ploch po demolicích na veřejná prostranství s využitím prvků modrozelené infrastruktury
- identifikace a péče o historicky cenné (zejména industriální) objekty

## Prioritní oblast č. 3

## Rozvoj a zachování hodnot v území

Cílem prioritní oblasti je uchování zejména hmotného i nehmotného kulturního, historického a přírodního dědictví. Současně také rozvoj a posilování těchto hodnot, respektive funkcí v území, zejména pak ekosystémových funkcí, které mohou dlouhodobě přispívat k jeho stabilitě v podmínkách klimatické změny. Existující hodnoty v území tvoří základ jeho budoucího využití, ať už směrem k regulaci jeho rozvoje nebo ve smyslu jeho využití pro navazující aktivity nového využití území.

### Opatření:

- 3.1. Zajištění přiměřené ochrany historicky významných staveb a míst kulturního nebo historického významu
- 3.2. Revitalizace a konverze památkově hodnotných objektů v území
- 3.3. Obnova, zpřístupnění a péče o významná (přírodní, historická) místa v území
- 3.4. Zlepšování retenční schopnosti krajiny a podpora lokální biodiverzity
- 3.5. Podpora uchování a propagace nehmotného kulturního dědictví v území zejména ve vazbě na hornickou tradici

### Příklad možných aktivit

- rekonstrukce historicky hodnotných objektů
- péče o staré sady a zahrady, přírodní prvky, původní stezky, aleje, drobné sakrální stavby, pamětní místa, hřbitovy, pozůstatky původní zástavby apod.
- zakládání nových sadů s původními odrůdami ovocných dřevin
- drobné opravy, výřezy náletových dřevin, zpřístupnění, informační prvky nebo aplikace apod.
- revitalizace veřejných prostranství s využitím prvků modrozelené infrastruktury
- opatření k zadržování vody v krajině, revitalizace již vybudovaných nádrží, vybudováním malých rybníků, mokřadů a poldrů včetně související výsadby zeleně
- návrh a realizace managementu cenných biotopů
- kulturní akce programově zaměřené především na připomínku hornické tradice a kultury



- komentované prohlídky v území zaměřené na širokou veřejnost a téma spojené s historií území ve vazbě na hornictví

**Prioritní oblast č. 4****Podpora komunit**

Prioritní oblast a cíl na podporu aktivního života místních komunit a možnost zapojit se do transformace území.

**Opatření:**

- 4.1. Podpora kvality života v obcích včetně budování nového zázemí pro veřejné služby
- 4.2. Podpora akcí pro veřejnost z oblasti inovací, vzdělávání, vědy a výzkumu
- 4.3. Podpora propagace území a jeho hodnot

**Návrh možných aktivit:**

- pořádání kulturních akcí s vazbou na hornickou tradici
- podpora činnosti spolku usilujících o zachování hornických tradic nebo historie území
- komentované prohlídky, vyjížďky a podobné jednorázové akce zpřístupňující hodnoty území
- pořádání akcí a diskusí směřujících ke zvýšení úrovně komunikace s veřejností v rámci transformace území
- informační a edukativní kampaně
- zřízení komunitních míst

## Seznam zdrojů

*Územně analytické podklady ORP Frýdek-Místek: 5. úplná aktualizace* [online]. 2021 [cit. 2022-06-10]. Dostupné z: <https://www.frydek-mistek.cz/cz/magistrat/odbory-magistratu/odbor-uzemniho-rozvoje-a-stavebniho-radu/uzemni-plany-a-uap/uap-uzemne-analyticke-podklady>

*Územně analytické podklady obcí ORP – Frýdlant nad Ostravicí* [online]. 2020 [cit. 2022-06-10]. Dostupné z: <http://www.kotik.eu/frydlant/>

*PODKLADOVÁ STUDIE PRO AKTUALIZACI ÚZEMNĚ ANALYTICKÝCH PODKLADŮ SO ORP Frenštát pod Radhoštěm* [online]. 2020 [cit. 2022-06-10]. Dostupné z: [https://mufrenstat.cz/assets/File.ashx?id\\_org=3471&id\\_dokumenty=214898](https://mufrenstat.cz/assets/File.ashx?id_org=3471&id_dokumenty=214898)

*Integrovaná územní strategie Ostravské metropolitní oblasti: Integrovaná teritoriální investice (ITI) na období 2021–2027* [online]. 2022 [cit. 2022-06-10]. Dostupné z: [https://itiostravsko.cz/wp-content/uploads/2022/06/strategie-ostavske-MO-koncepcni-cast-RV-ITI\\_0106.pdf](https://itiostravsko.cz/wp-content/uploads/2022/06/strategie-ostavske-MO-koncepcni-cast-RV-ITI_0106.pdf)

*Strategický plán rozvoje statutárního města Frýdku-Místku* [online]. 2011 [cit. 2022-06-10]. Dostupné z: [https://www.frydek-mistek.cz/prilohy/Texty/5251/1323342118\\_strategicky\\_plan\\_rozvoje\\_frydku\\_mi\\_stku\\_final.pdf](https://www.frydek-mistek.cz/prilohy/Texty/5251/1323342118_strategicky_plan_rozvoje_frydku_mi_stku_final.pdf)

*Strategie území správního obvodu ORP Frýdlant nad Ostravicí v oblasti předškolní výchovy a základního školství, sociálních služeb, odpadového hospodářství a bezpečnosti: Dokument je zpracován na období 2015–2024* [online]. [cit. 2022-06-10]. Dostupné z: [https://www.frydlantno.cz/assets/File.ashx?id\\_org=3517&id\\_dokumenty=12755](https://www.frydlantno.cz/assets/File.ashx?id_org=3517&id_dokumenty=12755)

*Strategie komunitně vedeného místního rozvoje MAS FRÝDLANTSKO – BESKYDY na období 2021–2027* [online]. 2021 [cit. 2022-06-10]. Dostupné z: <http://www.masfrydlantskobeskydy.cz/wp-content/uploads/2021/07/koncepcni-cast-strategie-clld-mas-fb-2021-2027-1.pdf>

*STRATEGIE POBESKYDÍ 2021+* [online]. 2021 [cit. 2022-06-10]. Dostupné z: <https://www.pobeskydi.cz/files/strategie-pobeskydi-2021-koncepcni-cast-k-odeslani-na-mmr.pdf>

*STRATEGICKÝ PLÁN ROZVOJE ÚZEMÍ MAS SLEZSKÁ BRÁNA V OBDOBÍ 2014 +* [online]. 2017 [cit. 2022-06-10]. Dostupné z: <https://www.masslezskabrana.cz/publicdoc/priloha-c1-strategicky-plan-rozvoje-uzemi-mas-slezska-brana-v-obdobi-2014-verze-342017.pdf>

*Strategie komunitně vedeného místního rozvoje MAS Lašsko, z. s. na období 2021–2027* [online]. 2021 [cit. 2022-06-10]. Dostupné z: <https://maslassko.cz/wp-content/uploads/2022/03/Koncepcni-cast-SCLLD-MAS-Lassko-2021-2027-na-web.pdf>

*Strategie rozvoje Regionu Slezská brána 2021-2025* [online]. 2021 [cit. 2022-06-10]. Dostupné z: [https://www.vratimov.cz/e\\_download.php?file=data/editor/251cs\\_3.pdf&original=Strategicky\\_plan\\_rozvoje\\_DSO\\_RSB.pdf](https://www.vratimov.cz/e_download.php?file=data/editor/251cs_3.pdf&original=Strategicky_plan_rozvoje_DSO_RSB.pdf)

*Strategický rozvojový dokument obce Trojanovice: Aktualizace č. 1* [online]. 2021 [cit. 2022-06-10]. Dostupné z: <https://www.trojanovice.cz/samosprava/strategicky-rozvojovy-dokument/>

*Transformace frenštátského regionu* [online]. 2021 [cit. 2022-06-10]. Dostupné z: <https://www.trojanovice.cz/o-obci/doly/>

*Transformace frenštátského regionu část II. Projekt CERKA* [online]. 2021 [cit. 2022-06-10]. Dostupné z: <https://www.trojanovice.cz/o-obci/doly/>