

Obnova území

Manuál pro žadatele do tematických výzev Operačního programu Spravedlivé transformace v Moravskoslezském kraji

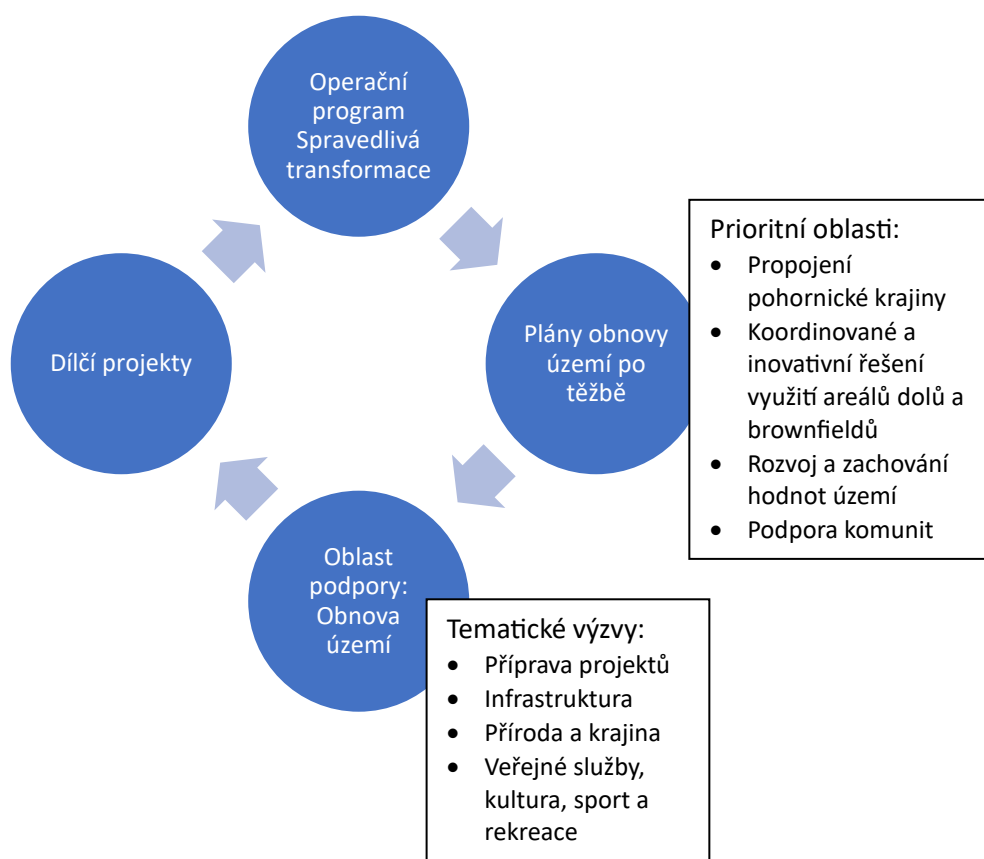
1. Cíle podpory

Operační program Spravedlivá transformace je v programovém období Evropské unie 2021–2027 zcela novým programem zaměřeným na řešení negativních dopadů odklonu od uhlí v nejvíce zasažených regionech. V České republice se to týká Karlovarského, Moravskoslezského a Ústeckého kraje. Cílem podpory je umožnit regionům a lidem řešit sociální, hospodářské a environmentální dopady transformace, která je zaměřena na dosažení cílů Unie v oblasti energetiky a klimatu pro rok 2030 a klimaticky neutrálního hospodářství Unie do roku 2050.

Jedním z témat oblastí podpory je Obnova území, která cílí na obnovu území po těžbě hnědého a černého uhlí. Směřuje do lokalit přímo postižených těžbou, případně do souvisejícího a navazujícího území a areálů. Operační program nabízí podporu pro širokou škálu řešení, jako například plánování rozvoje území, přípravné práce, sanaci kontaminovaných lokalit, výstavbu technické či dopravní infrastruktury nebo projekty přinášející do území nové ekonomické či veřejně prospěšné aktivity. Zároveň bude při obnově lokalit, které jsou v současnosti významnou bariérou regionálního rozvoje, kladen důraz na přírodě blízká opatření přispívající k ochraně biodiverzity.

V Moravskoslezském kraji jsou cíle podpory upřesněny Plány obnovy území po těžbě (POÚT), které byly zpracovány pro území Karvinska a zvláště pro území Frýdecko - Místecka a Frenštátska. Tyto plány obnovy vznikaly ve spolupráci dotčených obcí a byly schváleny Regionální stálou konferencí Moravskoslezského kraje.

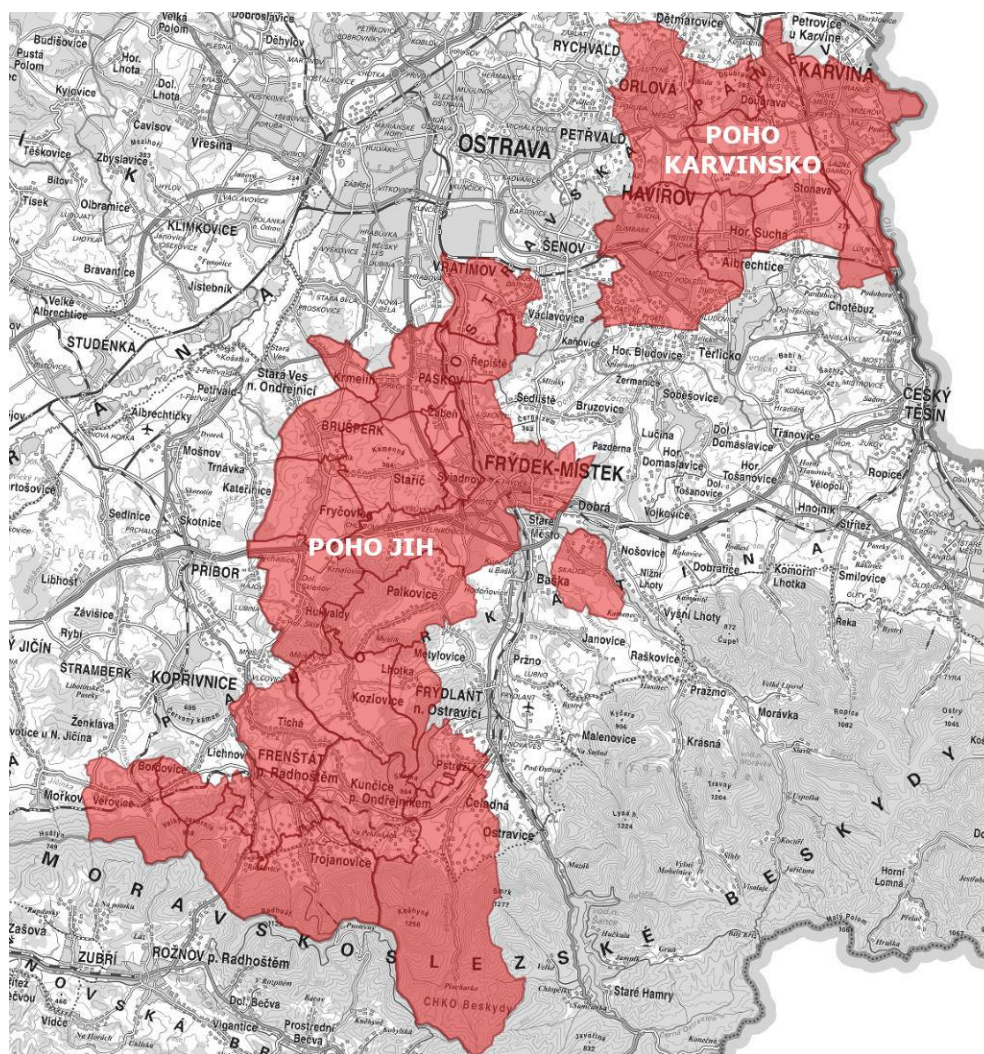
1. Schéma podpory pro Moravskoslezský kraj



Oblast podpory Obnova území byla v rámci **Operačního programu Spravedlivá transformace** definována na základě podrobného mapování potřeb v území postiženého těžbou. Pro tento účel bylo také vymezeno území pro zacílení podpory (viz následující kapitola). Souhrn potřeb byl následně zpracován v podobě **Plánů obnovy území po těžbě** samostatně pro území Karvinska a území Frýdecka-Místecka a Frenštátska. Tematické výzvy v rámci oblasti podpory Obnova území jsou tedy nastaveny tak, aby umožnily uspokojit prioritní potřeby uvedené v Plánech obnovy území po těžbě. Soulad projektů s těmito prioritami bude zároveň předmětem hodnocení projektů podaných v těchto výzvách (viz následující kapitoly). Cílem podpory je v konečném důsledku naplnit cíle **Plánu spravedlivé územní transformace**, který byl základním podkladem pro přípravu Operačního programu Spravedlivé transformace.

2. Podporované území

Podpora z tematických výzev je určena pro území celkem 28 obcí (viz mapa níže). Toto území bylo stanoveno na základě definice schválené pracovní skupinou MMR Resocialiace dne 3.12.2021. S ohledem na rozsah a rozdílný charakter těchto lokalit bylo podporované území rozděleno na dvě části, tzv. „POHO Karvinsko“ a „POHO Jih“, z nichž každá část má svůj vlastní Plán obnovy území po těžbě.



POHO KARVINSKO

Doubrava
Havířov
Horní Suchá
Karviná
Orlová
Stonava

POHO JIH

Bordovice
Brúšperk
Čeladná
Frenštát p. R.
Fryčovice
Frýdek-Místek
Hukvaldy
Kozlovice
Krmelín
Kunčice p. O.
Lhotka
Palkovice
Paskov
Pstruží
Řepiště
Staiř
Sviadnov
Tichá
Trojanovice
Veřovice
Vratimov
Žabeň

Obr. 1: Vymezení řešeného území „POHO Karvinsko“ a „POHO Jih“

Lokalita „POHO Karvinsko“ vychází z karvinské části Ostravskokarvinského revíru. Řešené území je situováno ve městech Karviná, Orlová a Havířov a v několika přilehlých obcích. Lokalita „POHO JIH“ vychází z tzv. podbeskydské oblasti. Řešené území je situováno v jižní části Moravskoslezského kraje na území měst Frýdek-Místek, Vratimov, Paskov, Brušperk a Frenštát pod Radhoštěm a dalších 17 přilehlých obcích.

Všechny podpořené aktivity musí být realizovány na území výše specifikovaných obcí, s výjimkou významných liniových staveb, které mohou v odůvodněných případech toto území přesáhnout, pokud je to nezbytně nutné pro jejich napojení.

3. Jak na přípravu úspěšného projektu

Základem pro přípravu úspěšného projektu jsou informace o specifikách a podmínkách podpory zveřejněných ve vyhlášených výzvách v rámci Obnovy území. Tyto informace jsou dostupné na stránkách Operačního programu Spravedlivá transformace a také na stránkách Moravskoslezského kraje „Hrajem s krajem“.

<https://opst.cz/kraj/moravskoslezsky-kraj>

<https://hrajemskrajem.msk.cz/>

Nad rámec toho nabízí Moravskoslezský kraj ve spolupráci s krajskou agenturou **Moravskoslezské investice a development** (MSID) doplňující informační servis, který bude více zacílen na podporované území a jednotlivé žadatele. Jedná se o:

- Pořádání seminářů/webinářů k jednotlivým výzvám
- Osobní konzultace projektových záměrů nebo projektů

Informace o **seminářích případně webinářích** budou k dispozici jak na výše uvedených webových stránkách Hrajem s krajem, sociálních sítích a cíleně budou rozesílány i na potenciální žadatele.

Osobní konzultace projektových záměrů a projektů budou realizovány pověřeným projektovým manažerem – poradcem (MSID), který bude připraven zodpovědět dotazy týkající se zejména podporovaných aktivit, uznatelných nákladů a bude v obecné míře připraven pomáhat také s obecným technickým řešením projektů.

Kontakt pro účely individuální konzultace:

Ing. Blanka KORBELOVÁ

projektový manažer

korbelova@msid.cz

+420 734 233 827

Úkolem poradce bude rovněž shromažďovat informace o přípravě a realizaci projektu, sledovat možné synergie mezi záměry a případně ve spolupráci s žadatelem iniciovat projekty, které mají potenciál podporu ze zdrojů OPST získat.

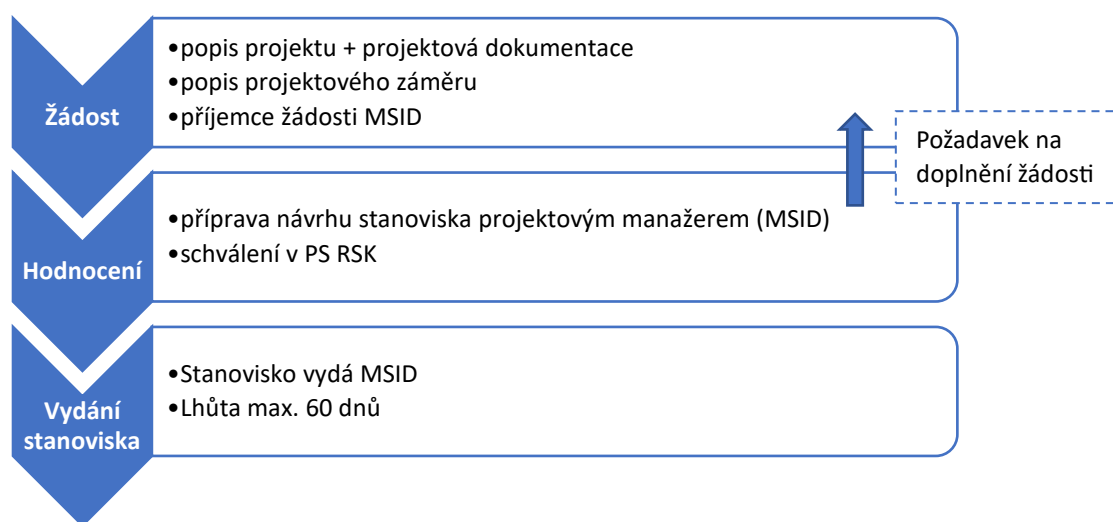
4. Hodnocení souladu s Plánem obnovy území po těžbě

V rámci hodnocení projektu (ve fázi hodnocení přijatelnosti) bude poskytovatelem dotace (Ministerstvo životního prostředí/Státní fond životního prostředí) vyžadováno, aby bylo zhodnoceno, zda je projekt předložený v rámci konkrétní výzvy podporované oblasti Obnovy území v **souladu s Plánem obnovy území po těžbě**. K souladu projektu/projektového záměru vydá MSID na základě žádosti žadatele stanovisko.

Celý proces přípravy projektové žádosti o podporu je rozdělen na dvě fáze:

- I. fáze – předložení a posouzení projektového záměru MSID k vydání stanoviska o souladu (součást povinných příloh výzev v rámci Obnovy území OP ST)
- II. fáze – podání žádosti o podporu prostřednictvím portálu IS KP21+ poskytovateli dotace

Posouzení souladu projektu s POÚT (I.fáze):



Žádost je zaslána MSID prostřednictvím **formuláře** (viz příloha), ve kterém žadatel vyplní základní identifikační údaje a stručný popis záměru, případně projektu (dle požadavku stupně připravenosti daných konkrétní výzvou).

Zaslané podklady zkontroluje projektový manažer MSID a případně vyzve žadatele o doplnění (objasnění záměru nebo např. dodání projektové dokumentace). K zaslaným **úplným** podkladům připraví projektový manažer MSID **návrh stanoviska**, který bude vycházet zejména z posouzení souladu záměru/projektu s prioritami Plánu obnovy území po těžbě a na základě místního šetření. Pro účely usnadnění této části je doporučeno absolvovat osobní konzultaci záměru/projektu s projektovým manažerem průběžně nebo alespoň jednou před podáním žádosti o stanovisko (viz kapitola 3).

V návrhu stanoviska budou zohledněna zejména tato kritéria:

1. Projekt je realizován v území uvedeném v seznamu katastrálních území a v mapových podkladech, které jsou přílohou výzvy a v kapitole 3 tohoto dokumentu.
2. Projektový záměr má jednoznačně určeného předkladatele.
3. Projektový záměr je v souladu s prioritní oblastí POÚT a některým ze stanovených opatření
4. Projektový záměr má pozitivní dopad (přínosy) na vymezené území.
5. V případě dalších zapojených subjektů je jednoznačně popsána jejich role v projektu a spolupráce s předkladatelem.

6. Předkladatel připravoval projektový záměr v koordinaci s MSID

Návrh stanoviska MSID bude schválen **pracovní skupinou Regionální stálé konference Moravskoslezského kraje Atraktivnější a kulturnější region**. MSID připraví návrh stanoviska k projednání na nejbližší možné zasedání poradní skupiny, která jsou plánována minimálně 1 x měsíčně. V případě schválení předloženého návrhu bude vydáno kladné stanovisko ve lhůtě nejpozději do 60 dnů od podání žádosti nebo jejího doplnění. Pracovní skupina může žadatele prostřednictvím MSID vyzvat k doplnění informací. V takovém případě projektový manažer MSID zajistí doplnění podkladů u žadatele a zajistí bezodkladné vydání stanoviska.

V případě **nesouhlasného stanoviska** o souladu s Plánem obnovy území po těžbě, bude žadatel informován o důvodech takového stanoviska se soupisem všech nedostatků. Zároveň mu bude nabídnuta konzultace s cílem odstranění nedostatků tam, kde to bude možné.